

Consigli per la consulenza di carriera

MODULI DI FORMAZIONE: Pedagogia e psicologia per la consulenza di carriera

Formazione per i futuri orientatori di carriera su vari argomenti, tra cui l'antifragilità, la costruzione della mentalità, l'Ikigai, i consigli per la consulenza di carriera e gli approcci pedagogici all'orientamento professionale.

Parte 4



Cofinanziato
dall'Unione europea

LIST OF PARTNERS



Introduzione

Il nostro è un mondo **VUCA**, caratterizzato da volatilità, incertezza, complessità e ambiguità. Rappresenta un ambiente impegnativo per il processo decisionale e la pianificazione. Tale ambiente richiede adattabilità, resilienza e agilità strategica per prosperare in un contesto di rapidi cambiamenti e circostanze imprevedibili.

I metodi di carriera tradizionali mancano di efficacia a causa delle loro strutture rigide e dell'incapacità di adattarsi al rapido ritmo del cambiamento. Le **metodologie costruttiviste** sono fondamentali perché enfatizzano l'apprendimento individuale, l'adattamento continuo e l'esplorazione autogestita.

Nell'orientamento professionale, la costruzione di una forte **alleanza di lavoro** è cruciale in quanto comprende la fiducia reciproca, l'accordo sugli obiettivi e la collaborazione sui compiti per raggiungere risultati positivi.

In un ambiente dinamico e mutevole come quello del mondo VUCA, il costruttivismo consente un orientamento professionale personalizzato, riconoscendo le capacità e le aspirazioni uniche di ogni individuo.

La forte alleanza tra consulente e cliente assicura un approccio collaborativo, fondamentale per navigare nelle incertezze e abbracciare prospettive diverse in una pianificazione efficace della carriera. **Insieme, le metodologie costruttive e una forte alleanza di lavoro consentono agli individui di dare forma in modo proattivo alla propria carriera in un contesto di volatilità e incertezza.**

In questa sezione di formazione, imparerete anche come utilizzare l'intelligenza artificiale nell'orientamento professionale.



Obiettivi di competenza

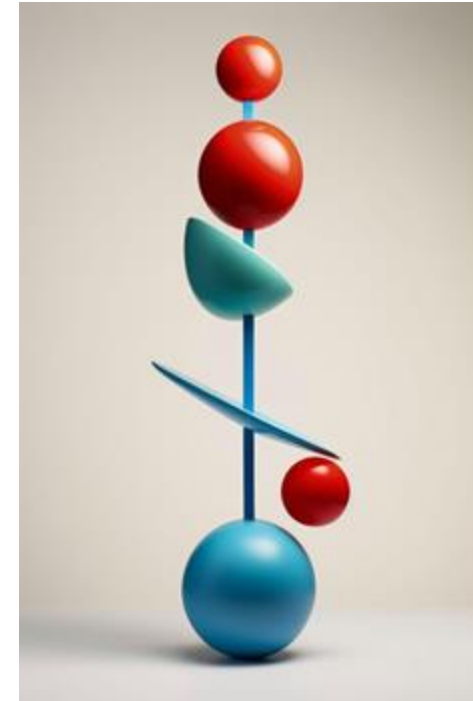
1. Non si può avere successo nel processo di orientamento senza essere consapevoli che è **necessaria** una forte **alleanza di lavoro**.
2. Utilizzo di approcci e metodi costruttivisti:
 - Esplorare le esperienze di vita e di lavoro per la costruzione del sé con il metodo "Talenti e transizioni Patchworks".
3. Essere consapevoli dei nuovi approcci, **tenendo conto dell'intelligenza artificiale** nella vita quotidiana nell'orientamento professionale. Imparare a utilizzare l'intelligenza artificiale nell'orientamento professionale.



Durata e ore di contatto

1 ECT = 27 ore

Tre incontri di mezza giornata di 4 ore e
lavoro indipendente di 10 ore.
Esercitazioni tra pari 5 ore.



Fonte: <https://www.freepik.com/> Recuperato il 20.2.2024

Struttura dei contenuti

1. Scoprire e migliorare l'alleanza di lavoro
2. Esplorare le esperienze di vita e di lavoro per la costruzione del sé da un punto di vista costruttivista
3. Ripensare la consulenza di carriera - tenere conto dell'IA nella vita quotidiana nella consulenza di carriera



1.Scoprire e migliorare l'alleanza di lavoro

Alleanza di lavoro

L'alleanza di lavoro nella consulenza di carriera è una partnership collaborativa tra consulente e cliente, che promuove la fiducia e l'allineamento per esplorare gli obiettivi di carriera, sfruttare i punti di forza e sviluppare strategie di crescita professionale.

Una forte alleanza di lavoro è essenziale per una consulenza efficace e per ottenere risultati positivi per il cliente.



Fonte: <https://www.freepik.com/> Recuperato il 20.2.2024



Alleanza di lavoro
ed
**Orientamento alla
carriera**



—

Alleanza di lavoro? Che cos'è?



Il concetto di alleanza di lavoro

È stato originariamente proposto dai
ricercatori di psicoterapia
Edward Bordin e Lester Luborsky.

Edward Bordin ha introdotto il concetto nel
1979.

Il lavoro di Bordin si concentrava sulla
relazione terapeutica e sul suo impatto sui
risultati del trattamento.

**Da allora il concetto di alleanza di
lavoro è stato ampiamente adottato e
applicato in vari approcci e contesti
terapeutici.**





***"L'alleanza di lavoro è
una collaborazione per il
cambiamento (...)"***

Edward S. Bordin



Edward S. Bordin. 1913-1992

Bordin, E. (1979). La generalizzabilità del metodo psicoanalitico
 Concetto di alleanza di lavoro.
 Psicoterapia: Theory, Research, and Practice, 16, 252-260

Un modello di supervisione basato su un'alleanza di lavoro



Alleanza di lavoro

Collaborazione tra operatore e cliente, in cui **entrambe le parti si sforzano di lavorare insieme** ed ottenere un cambiamento positivo per il cliente.

Richiede uno sforzo continuo, attenzione e una mentalità collaborativa.





3 aspetti



I legami tra i partner necessari per sostenere il processo.

Gli accordi e le intese reciproche in merito **agli obiettivi** perseguiti nel processo di cambiamento

I compiti di ciascun partner



Cosa richiede?



Fiducia e rispetto
reciproco


Comprensione condivisa

Impegno personale
(consulente/cliente)

Secondo Bordin:

- L'alleanza è applicabile a tutte le consulenze o terapie.
- Consulenze o terapie diverse enfatizzeranno naturalmente aspetti diversi dell'alleanza.
- **La forza dell'alleanza non è qualcosa di statico, ma fluttua nel corso della consulenza o terapia,**
- L'attenzione alle sollecitazioni dell'alleanza offrirebbe ricche opportunità di progresso della consulenza, terapeutica e di crescita del cliente.





L'alleanza di lavoro è un solido predittore della soddisfazione del cliente

Nel 2007, ricercatori svizzeri (Massoudi et al.) hanno dimostrato che **una combinazione di parametri cognitivi e relazionali** contribuiva a predire più del 50% della soddisfazione del cliente per il supporto orientativo.

- **Elementi cognitivi**

Aiutare il cliente ad acquisire le conoscenze necessarie sulle sue caratteristiche individuali e sul suo ambiente.

- **Elementi relazionali**

Forma dell'intervento che coinvolge l'alleanza di lavoro

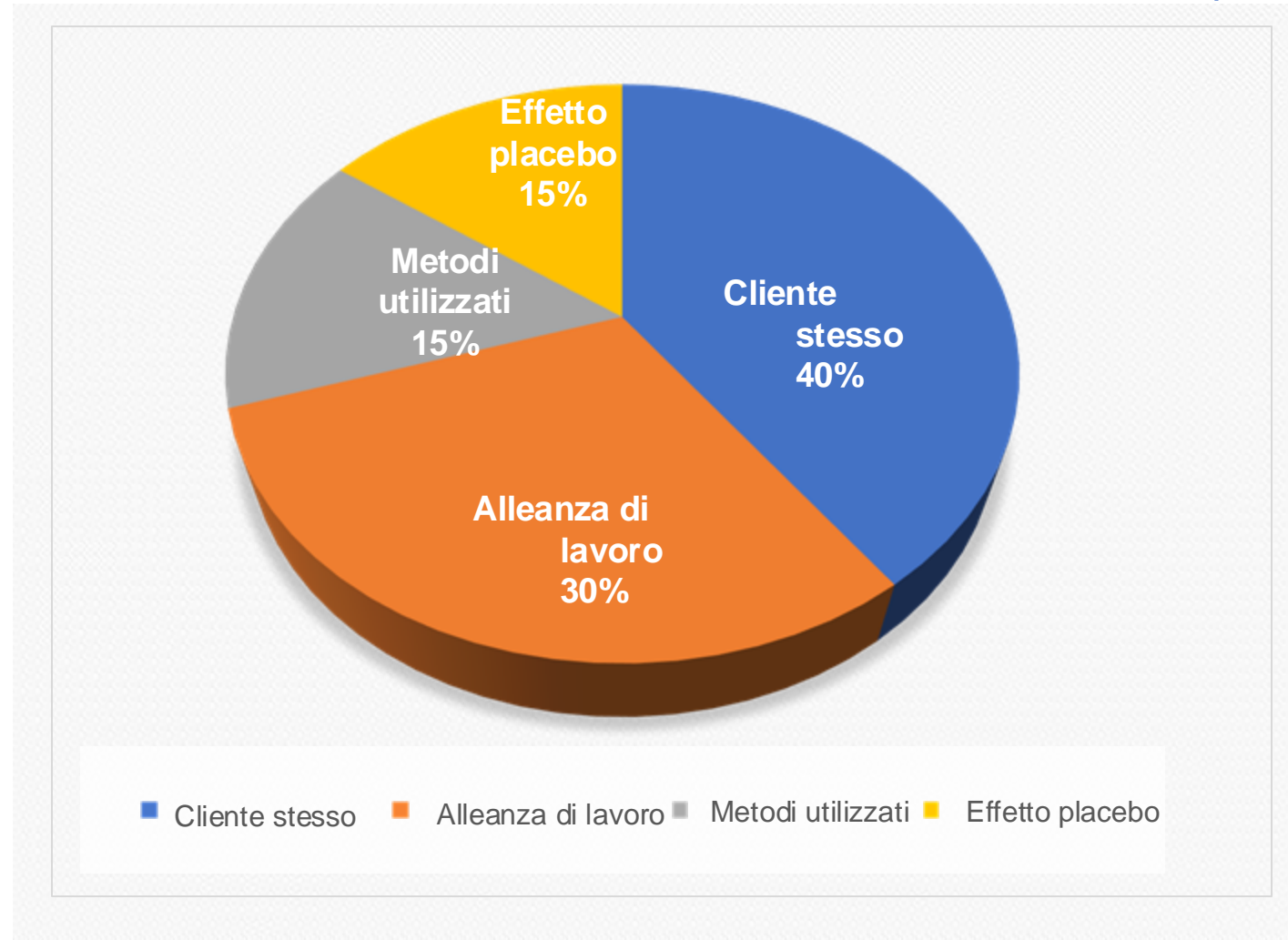
Parametri relativi al successo di un processo di supporto secondo uno studio di Hubble, Duncan e Miller (1999)

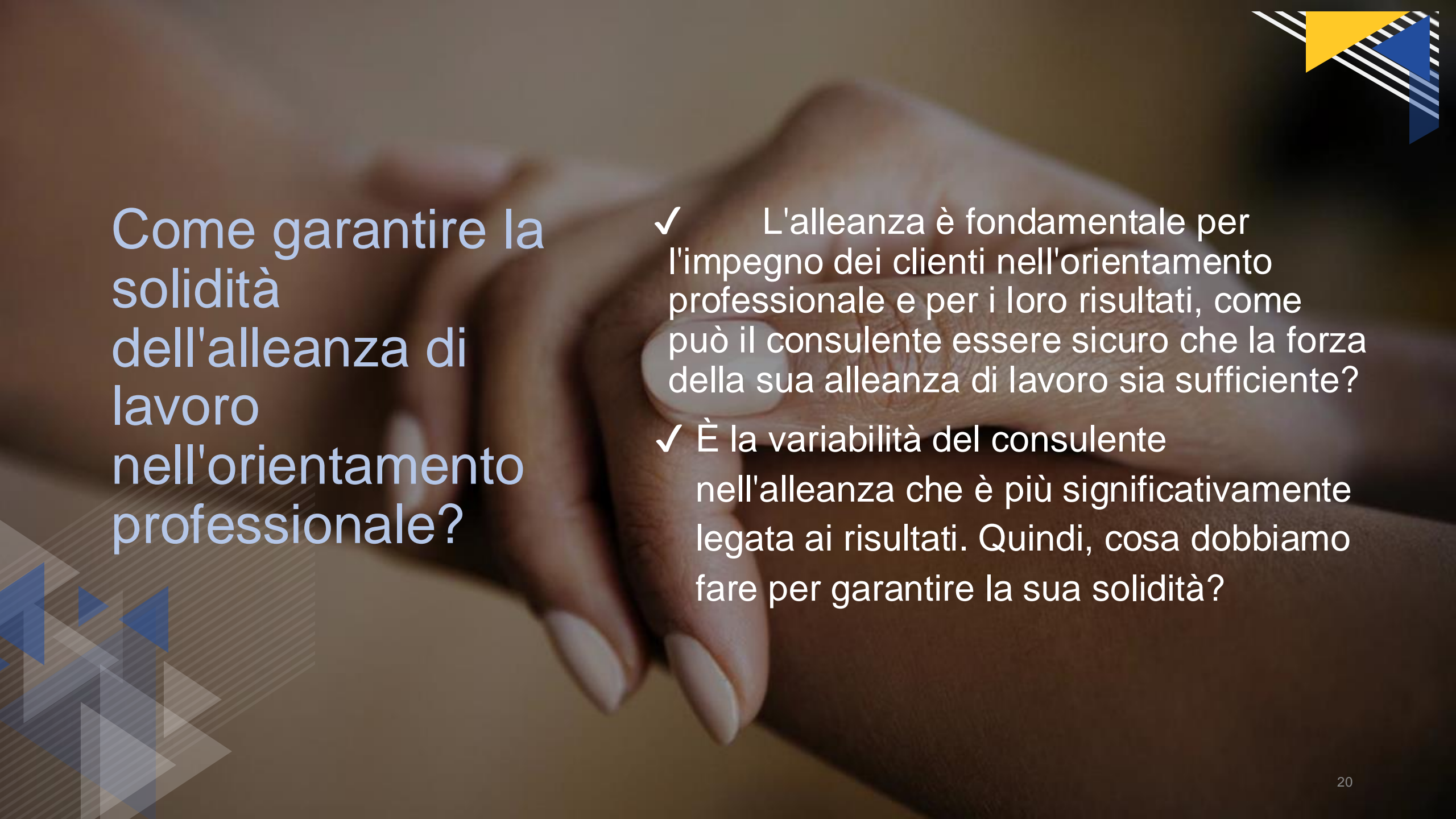

Quattro parametri importanti contribuiscono al successo di un processo di supporto:

- ✓ Il cliente stesso: %
- ✓ L'alleanza di lavoro: %
- ✓ I metodi utilizzati: %
- ✓ L'effetto placebo: %



Parametri relativi al successo di un processo di supporto secondo uno studio di Hubble, Duncan e Miller (1999)





Come garantire la solidità dell'alleanza di lavoro nell'orientamento professionale?

- ✓ L'alleanza è fondamentale per l'impegno dei clienti nell'orientamento professionale e per i loro risultati, come può il consulente essere sicuro che la forza della sua alleanza di lavoro sia sufficiente?
- ✓ È la variabilità del consulente nell'alleanza che è più significativamente legata ai risultati. Quindi, cosa dobbiamo fare per garantire la sua solidità?

Come garantire la solidità dell'alleanza di lavoro nell'orientamento professionale?

- **Stabilire una base solida:** Gettare le basi per una solida alleanza di lavoro fin dall'inizio.
- Sottolineare l'importanza della collaborazione, della fiducia e della comunicazione aperta. Creare uno spazio sicuro e non giudicante in cui il cliente si senta a proprio agio nel condividere le proprie preoccupazioni, aspirazioni e sfide professionali.
- **Ascolto attivo ed empatia:** Praticare l'ascolto attivo e dimostrare empatia nei confronti delle esperienze professionali del cliente. Mostrare un interesse genuino per le loro prospettive, convalidare le loro emozioni e cercare di capire i loro bisogni e valori unici. Questo favorisce la sensazione di essere ascoltati e compresi, rafforzando l'alleanza.
- **Approccio individualizzato:** Adattare il processo di orientamento professionale alle esigenze e alle preferenze individuali del cliente. Riconoscere che ogni cliente è unico e che il suo percorso professionale deve riflettere i suoi obiettivi personali, i suoi valori e i suoi punti di forza. Coinvolgere il cliente nel processo decisionale e rispettare la sua autonomia e la sua capacità di definire la propria direzione professionale.
- **Allineamento e chiarezza degli obiettivi:** Stabilire insieme al cliente obiettivi di carriera chiari e significativi. Assicurarsi che gli obiettivi siano in linea con le aspirazioni del cliente e che siano specifici, misurabili, raggiungibili, pertinenti e limitati nel tempo (SMART). Rivedere e aggiornare regolarmente questi obiettivi in base ai progressi e all'evoluzione delle esigenze del cliente.

- **Feedback e check regolari:** Cercare attivamente un feedback da parte del cliente sulla sua esperienza dell'alleanza di lavoro e del processo di orientamento professionale. Effettuare controlli regolari per valutare la soddisfazione, le preoccupazioni e le aree che potrebbero necessitare di miglioramenti. Utilizzare questo feedback come un'opportunità per affrontare eventuali problemi e apportare le modifiche necessarie per migliorare l'alleanza di lavoro.
- **Comunicazione trasparente:** Mantenere una comunicazione aperta e trasparente con il cliente durante tutto il processo di orientamento professionale. Comunicare chiaramente il ruolo, le aspettative e i limiti del consulente. Assicurarsi che il cliente comprenda lo scopo e il processo di orientamento professionale, comprese le potenziali sfide e i passaggi necessari.
- **Sviluppo delle competenze e responsabilizzazione:** Aiutare il cliente a sviluppare le competenze essenziali per la sua carriera e metterlo in condizione di assumersi la responsabilità del suo sviluppo professionale. Fornire risorse, strumenti e indicazioni per migliorare le capacità di ricerca del lavoro, le abilità di networking, la stesura del curriculum e la preparazione ai colloqui. Incoraggiare l'autoriflessione e l'apprendimento autonomo per rafforzare la fiducia e la competenza del cliente.
- **Affrontare tempestivamente rotture e conflitti:** Riconoscere e affrontare eventuali rotture o conflitti nell'alleanza di lavoro non appena si presentano. Comunicare tempestivamente con il cliente per comprendere le sue preoccupazioni, le sue prospettive e le eventuali sfide che sta vivendo. Impegnarsi in un dialogo aperto, convalidare i loro sentimenti e lavorare in modo collaborativo per risolvere qualsiasi problema che possa avere un impatto sull'alleanza.

Attuando queste strategie, i consulenti di carriera possono favorire una solida alleanza di lavoro nell'orientamento professionale, promuovendo la collaborazione, la fiducia e il sostegno efficace al percorso di sviluppo professionale del cliente.

La valutazione dell'alleanza di lavoro deve essere un'attività continua.

Consente di individuare precocemente eventuali problemi o rotture che potrebbero presentarsi e, se necessario, facilita gli aggiustamenti per migliorare la relazione terapeutica.

- Per valutare la percezione dell'alleanza di lavoro da parte del cliente si possono utilizzare **misure self-report**. Esse comprendono la rilevazione dei sentimenti di fiducia, collaborazione e qualità della relazione terapeutica del cliente. Esempi di misure self-report ampiamente utilizzate sono il **Working Alliance Inventory (WAI)** e l'Helping Alliance Questionnaire (HAQ).
- **Le valutazioni del terapeuta** possono riguardare fattori quali il rapporto percepito con il cliente, il livello di collaborazione e la propria percezione della qualità della relazione terapeutica. Questo può essere fatto attraverso la pratica riflessiva, la supervisione o la consultazione con altri professionisti.
- **Valutazione osservativa:** Un osservatore esterno, come un supervisore o un ricercatore specializzato, può osservare le sedute di terapia e valutare l'alleanza di lavoro sulla base delle sue osservazioni. Può cercare gli indicatori di un'alleanza positiva, come il rispetto reciproco, l'empatia e la comunicazione efficace. Questo metodo richiede che l'osservatore abbia una buona conoscenza del quadro dell'alleanza di lavoro e delle dinamiche terapeutiche.
- **Feedback del cliente:** La ricerca regolare di un feedback direttamente dal cliente è un modo importante per valutare l'alleanza di lavoro. Ciò può avvenire attraverso comunicazioni verbali, moduli di feedback scritti o sondaggi di feedback. Il contributo del cliente fornisce indicazioni preziose sulla sua esperienza della relazione terapeutica, sul suo livello di soddisfazione e sulle aree che potrebbero richiedere un miglioramento.
- **Raggiungimento degli obiettivi:** Anche il grado di progresso del cliente verso gli obiettivi terapeutici può essere una misura indiretta dell'alleanza di lavoro. Se il cliente raggiunge i risultati desiderati e sperimenta cambiamenti positivi, ciò può indicare un'alleanza di lavoro forte ed efficace.



Attività 1

Come vi comportate con i vostri clienti in questo momento per quanto riguarda l'alleanza di lavoro?

Quali sono, secondo te, i fattori cruciali su cui deve concentrarsi nelle situazioni di consulenza?

Utilizzate una nota/elenco di controllo.

Discussione tra i partecipanti:

Come gestite l'alleanza di lavoro nelle vostre situazioni di vita quotidiana?

Come valutate di solito la qualità dell'alleanza di lavoro?





Attività 2

Nel corso degli anni, sono state condotte diverse ricerche sulla questione dell'impatto dell'alleanza di lavoro sui risultati ottenuti nel contesto del supporto allo sviluppo professionale.

I ricercatori hanno progettato questionari specifici per aiutare i consulenti a valutare l'alleanza di lavoro. Testate una versione semplificata di questi questionari.

Sarebbe utile per voi e per il vostro cliente?



Fonte: <https://www.freepik.com/> Recuperato il 20.2.2024



Un esercizio rapido per valutare la qualità dell'alleanza di lavoro può consistere nell'utilizzare una scala Likert o un semplice sistema di valutazione. Dichiarazioni di valutazione:

Valutazione del cliente	1. Completo disaccordo	2	3	4	5. Assolutamente d'accordo
“Mi sento a mio agio nel parlare dei miei problemi di carriera con il consulente.”					
“Ritengo che il consulente comprenda le mie capacità e aspirazioni uniche.”					
“Mi fido della guida del consulente nell'esplorazione della mia carriera.”					
“Mi sento incoraggiato a partecipare attivamente alla definizione del mio percorso professionale..”					

Chiedete al cliente di valutare ogni affermazione in base alla sua esperienza durante la seduta di consulenza.

Discussione:

Dopo che il cliente ha fornito le valutazioni, discutete insieme le sue risposte.

Incoraggiare una comunicazione aperta su eventuali aree di forza o di miglioramento dell'alleanza di lavoro.

Pianificazione dell'azione:

Identificare in modo collaborativo le strategie di scambio dell'alleanza di lavoro, se necessario.

Discutere eventuali modifiche agli approcci di consulenza o agli stili di comunicazione che potrebbero allinearsi meglio alle esigenze del cliente.

Questo esercizio non solo fornisce una rapida valutazione, ma apre anche un dialogo tra il consulente e il cliente, rafforzando la natura collaborativa dell'alleanza di lavoro. Permette di ottenere feedback e aggiustamenti in tempo reale per garantire una relazione di consulenza positiva ed efficace.

2. Approcci costruttivisti



Approcci costruttivisti


L'approccio costruttivista è probabilmente il modo più appropriato per affrontare il mondo VUCA.

Gli approcci costruttivisti nell'orientamento professionale prevedono di mettere i clienti in condizione di **costruire le proprie narrazioni di carriera, le proprie identità e i propri obiettivi attraverso l'esplorazione riflessiva e l'impegno attivo.**

Gli operatori facilitano un processo collaborativo in cui i clienti esplorano le loro esperienze, i loro valori e le loro aspirazioni per prendere decisioni di carriera consapevoli e in linea con il loro io in evoluzione.

Questi approcci enfatizzano l'autoconsapevolezza, l'autonomia e la creazione di significato nel percorso di sviluppo professionale.





**" Esplorare le esperienze di vita e di
lavoro
per la costruzione del sé
da un punto di vista costruttivista".**

David J. BOURNE



Caso di studio: Un metodo costruttivista utilizzato nell'orientamento professionale

**Quando l'arco di vita e lo spazio di vita
sono realmente presi in considerazione
nel processo di orientamento professionale.**



**Trapuntiamo
Talenti e transizioni**

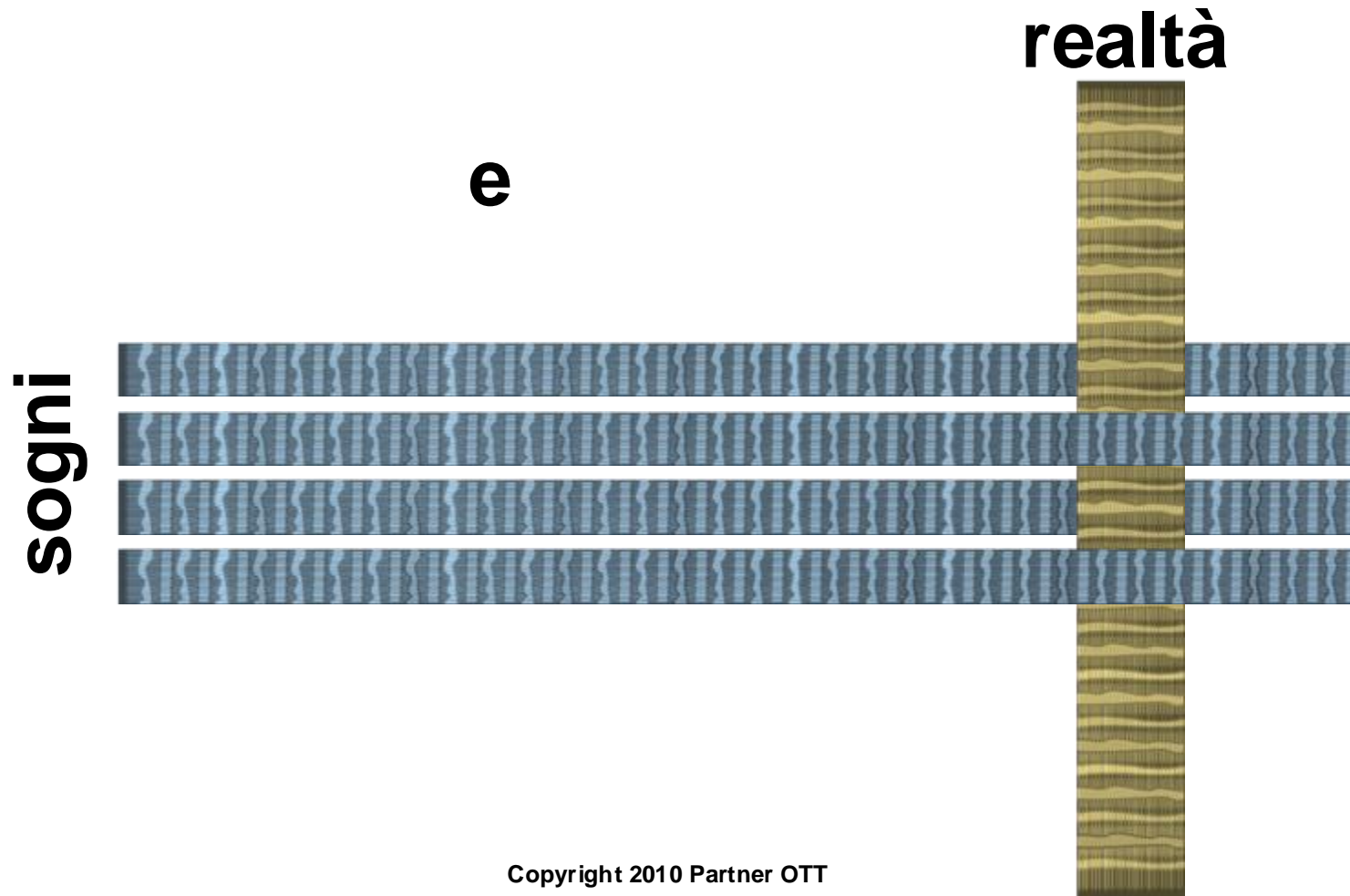
Chi l'ha detto?



**" Noi siamo fatti della
stessa materia
dei sogni..**

William Shakespeare

Come le cose, il successo nella carriera sono il connubio perfetto tra :





**Esiste un collegamento
con
l'orientamento
professionale?**



**Diamo un'occhiata alla situazione
della carriera di John ...**



**Diamo a John
l'opportunità
per raccontare la
sua storia**





Atto I. La storia raccontata

John sta pensando di trasferirsi per un nuovo lavoro ...

- Ha 32 anni
- Si è sposato l'anno scorso
- Attualmente lavora come magazziniere.
- Il mese scorso ha conseguito il diploma professionale di responsabile degli acquisti.
- Ha diversi hobby: leggere e collezionare libri, programmare sul computer e fare giardinaggio.

Qual è la prima idea di John sul suo prossimo lavoro?

- ⦿ Avendo appena conseguito un nuovo titolo come **responsabile acquisti**, sta pensando di candidarsi per questa posizione all'interno dell'azienda in cui lavora.

Logico!

ma...

Come affrontare lo spazio vitale e della durata della vita?

- La carriera è definita come la combinazione e la sequenza di ruoli svolti da una persona (spazio di vita) nel corso della vita (durata della vita).
- I ruoli includono quelli di figlio, alunno o studente, cittadino, lavoratore, coniuge, casalingo/a, genitore e pensionato, posizioni con le relative aspettative che sono occupate in qualche momento dalla maggior parte delle persone.

D. Super

Patchwork: una storia... la Storia.



"I patchwork o trapunte sono documenti storici che raccontano la storia di una vita passata e le famiglie che li hanno realizzati."

Quindi, chiediamo a John **di realizzare**
un patchwork/trapuntare
delle sue esperienze precedenti



- John, potresti fare una sorta di patchwork con le diverse attività che hai svolto nei tuoi lavori precedenti e nel tuo tempo libero?
- Utilizzate quattro colori (**blu verde rosso** e **giallo**) per illustrare queste attività a seconda che vi siano piaciute o meno.
- Utilizzate una specifica profondità di colore per illustrare il senso di competenza che avete avuto in ogni attività.

A proposito, quali sono i colori preferiti di John?

(Teoria dell'autodeterminazione della motivazione)

In primo luogo, a John piace molto il colore blu (1)

Ed anche il giallo (2)

poi, c'è il verde (3)

mentre a John non piace il rosso (4)

Edward Deci e Richard Ryan





Autoefficacia contro efficacia

Diversamente dall'**efficacia**, che è il potere di produrre un effetto in sostanza, la competenza, l'**autoefficacia** è la convinzione (accurata o meno) di avere il potere di produrre quell'effetto completando un determinato compito o un'attività legata a quella competenza.

Albert Bandura



Quanto è alto il livello di autoefficacia di John quando svolge un'attività che gli piace?

La profondità del colore usato per realizzare il Patchwork dipende dal livello di autoefficacia:

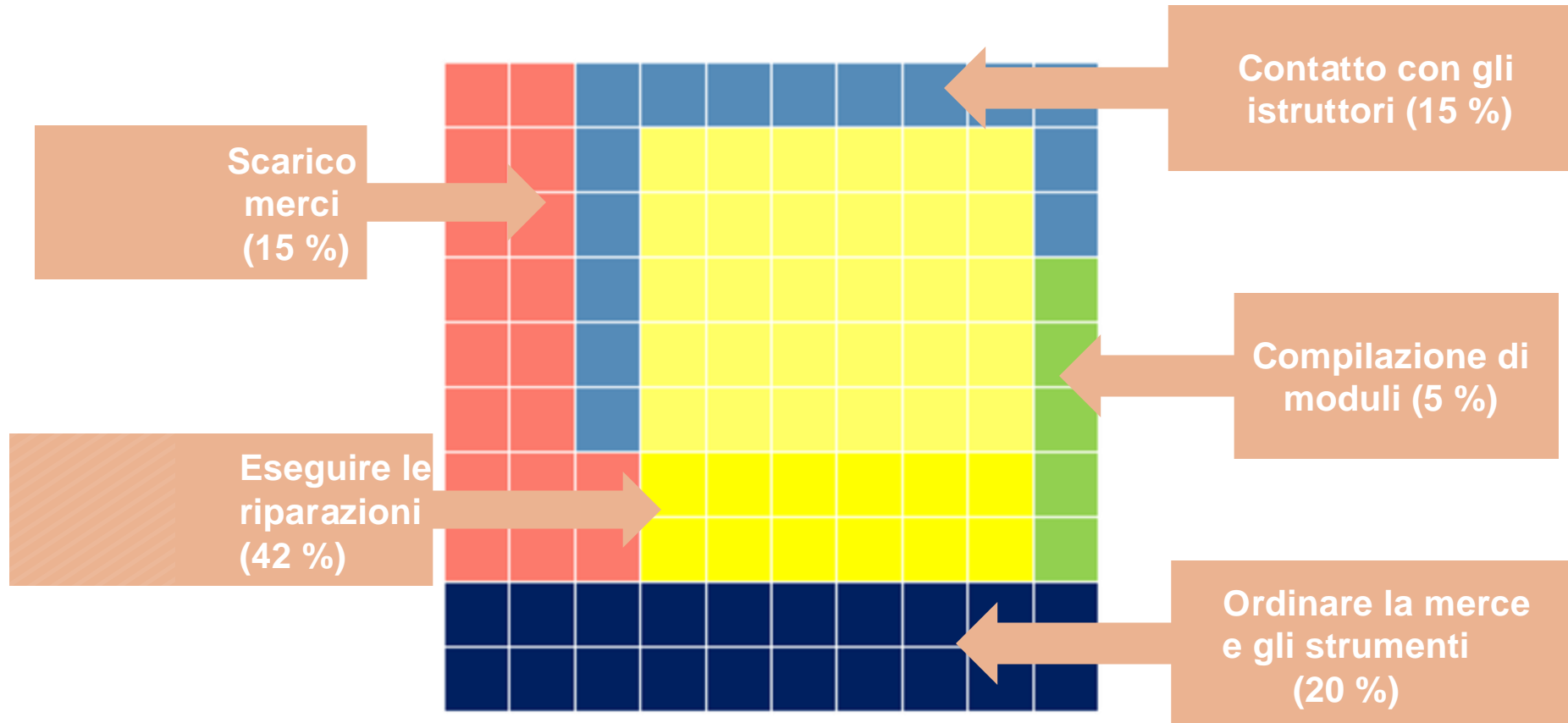
**quindi,
il più scuro
è anche
il più alto**

Livello Alto

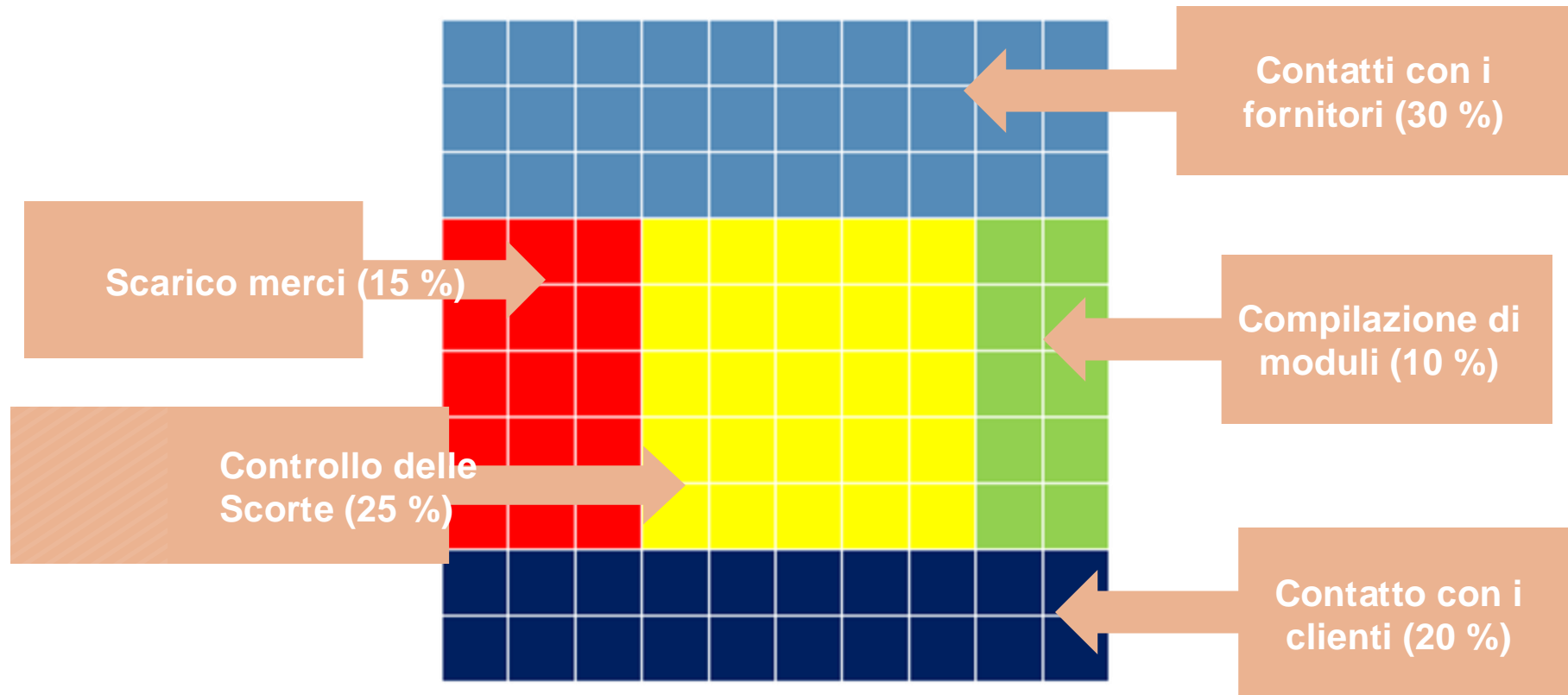
Livello Intermedio

Livello Basso

Come John ha realizzato il patchwork del suo primo lavoro?



John ha anche progettato il patchwork del suo attuale lavoro:



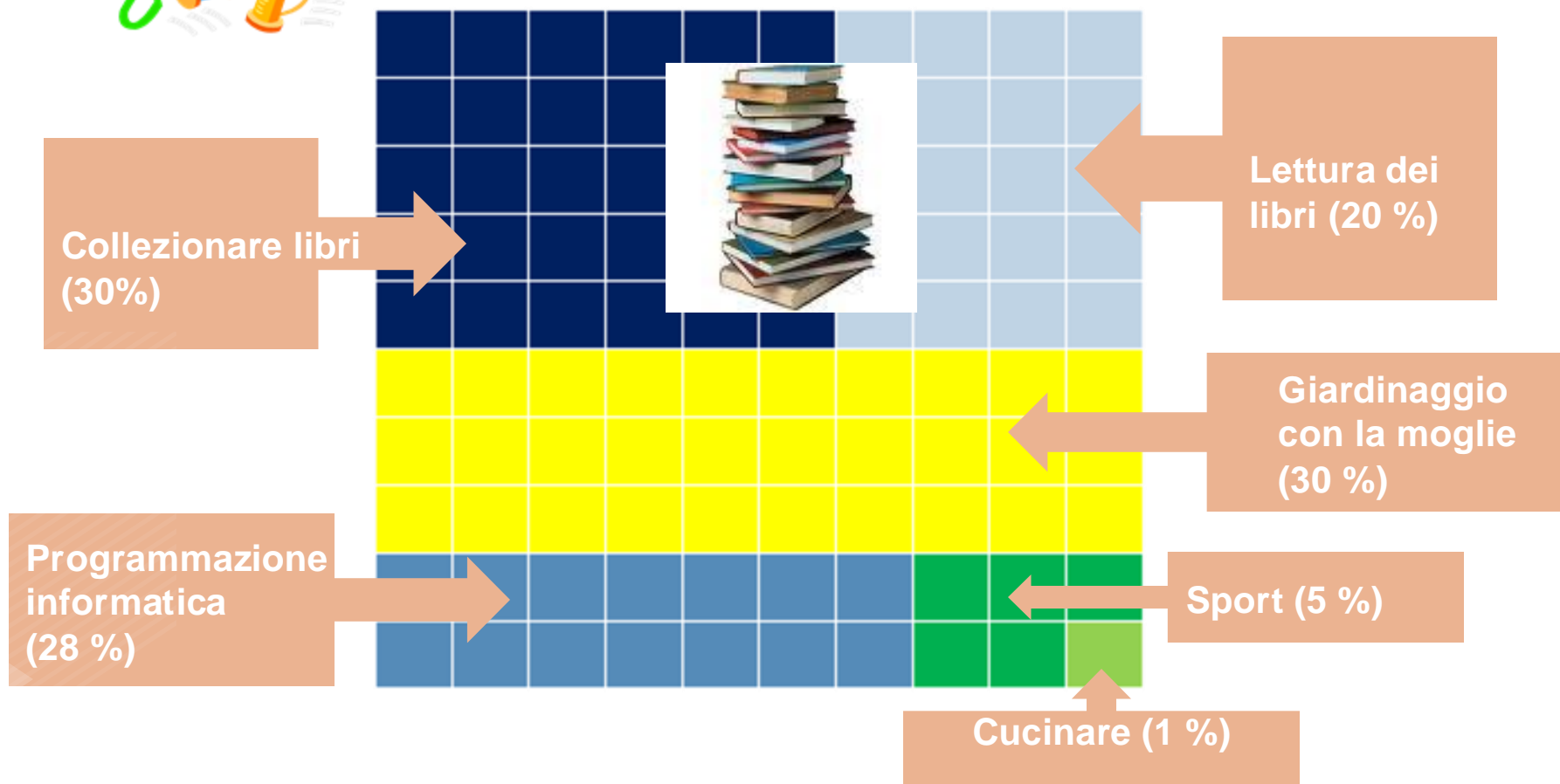


Atto II.

La storia non raccontata



John è stato invitato a realizzare il patchwork del suo tempo libero



Quindi, appare ovvio che John ama l'universo dei libri



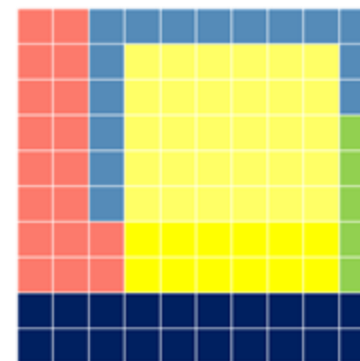
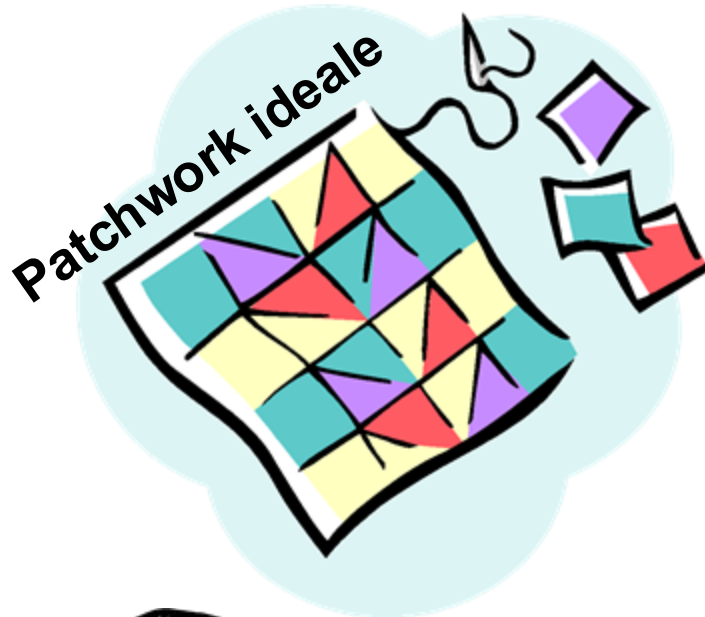
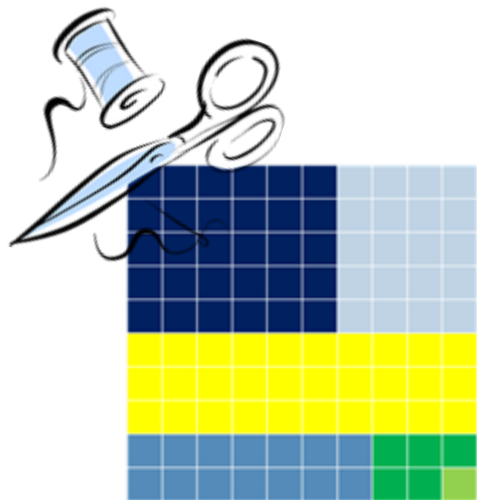


Atto III.

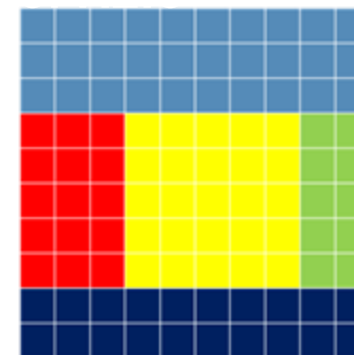
La storia sconosciuta o non realizzata



Chiediamo a John di realizzare un patchwork **ideale** con dei pezzi presi dai patchwork che ha progettato ...



...e/o da
altre cose



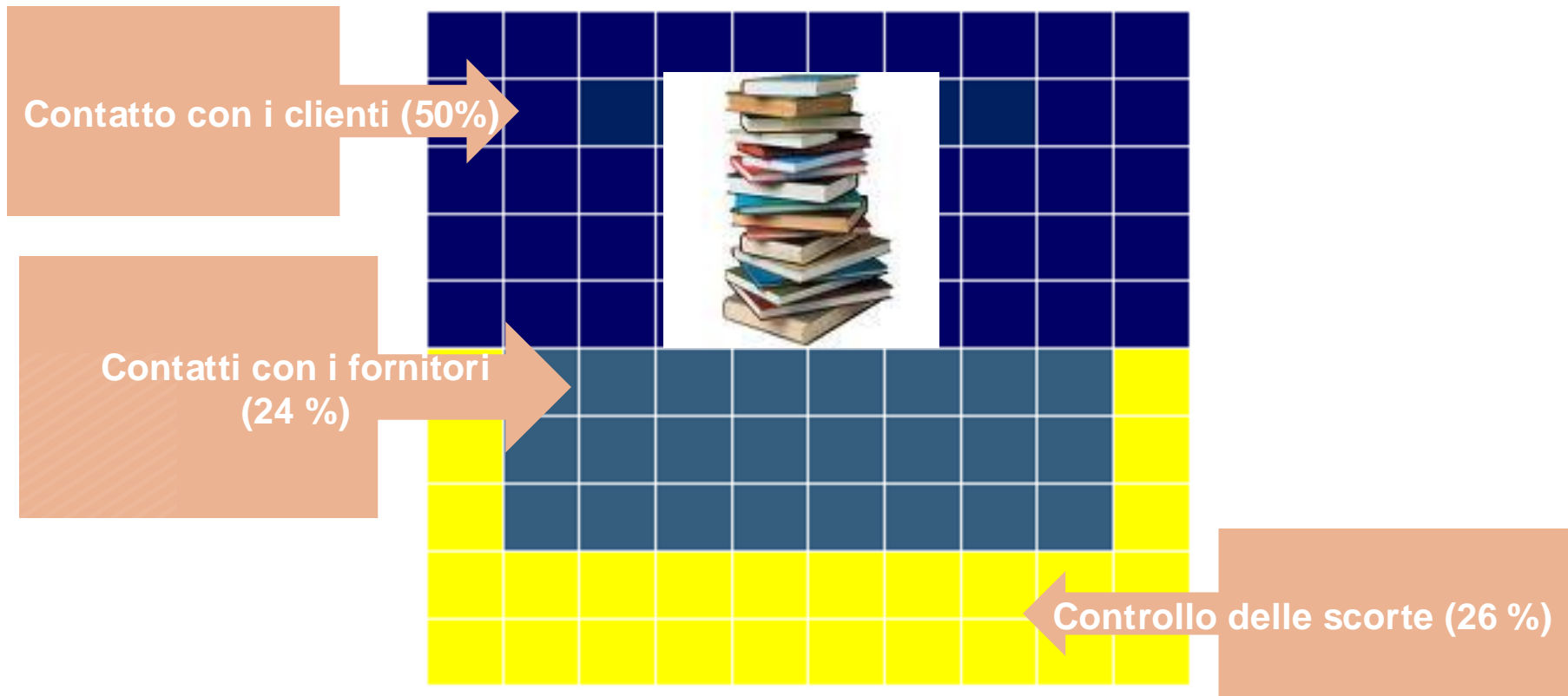


Atto IV.

La storia del futuro



..ma messa in relazione alla passione di John per i libri





Atto V.

La storia vera e propria



Infine, John si avviò a gestire la propria azienda




Conclusione

Il Patchwork® **sui Talenti e le transizioni** offre ai singoli individui l'opportunità di:

- Esplorare le loro narrazioni di carriera soggettive
- Creare collegamenti tra passato e presente (durata della vita)
- Creare collegamenti tra le diverse aree della vita (spazio della vita)
- Trarre nuove intuizioni e formulare nuove strategie che abbiano senso
- Fare progetti per il futuro

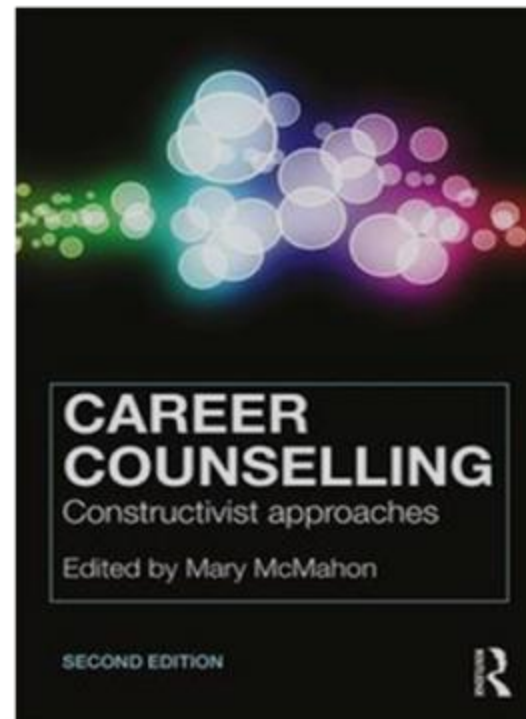


La filosofia del metodo

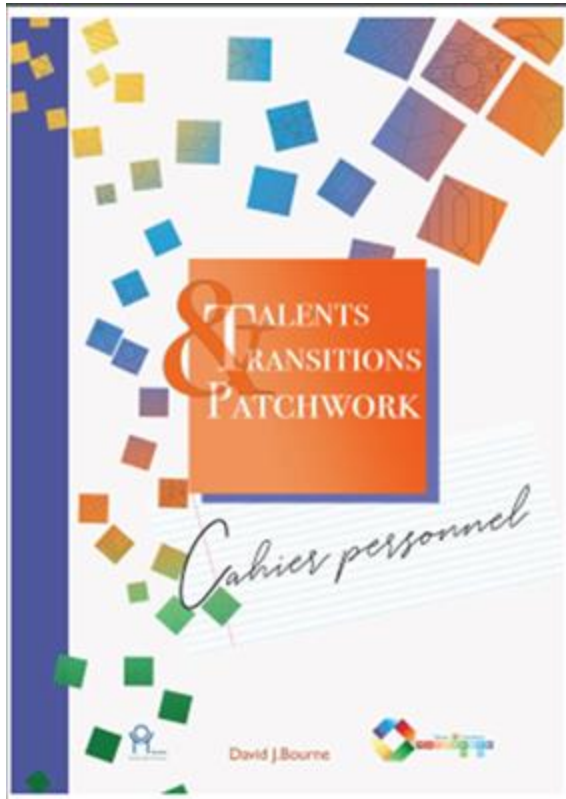
- ◎ Gli ideatori del Patchwork[®] sui Talenti e le transizioni vedono la carriera come un concetto olistico in cui vita personale ed il lavoro sono indissolubilmente intrecciati.
 - ◎ Considerano gli individui come esperti della propria vita e della costruzione attiva della propria carriera.
- 

Visitate il nostro sito web

<https://www.ott-partners.eu/meacutethode-socio-constructiviste-talents-et-transitions-patchworkreg.html>



Per utilizzare e implementare il
Patchwork® sui Talenti e le transizioni
non esitate a **contattare**



Partner OTT

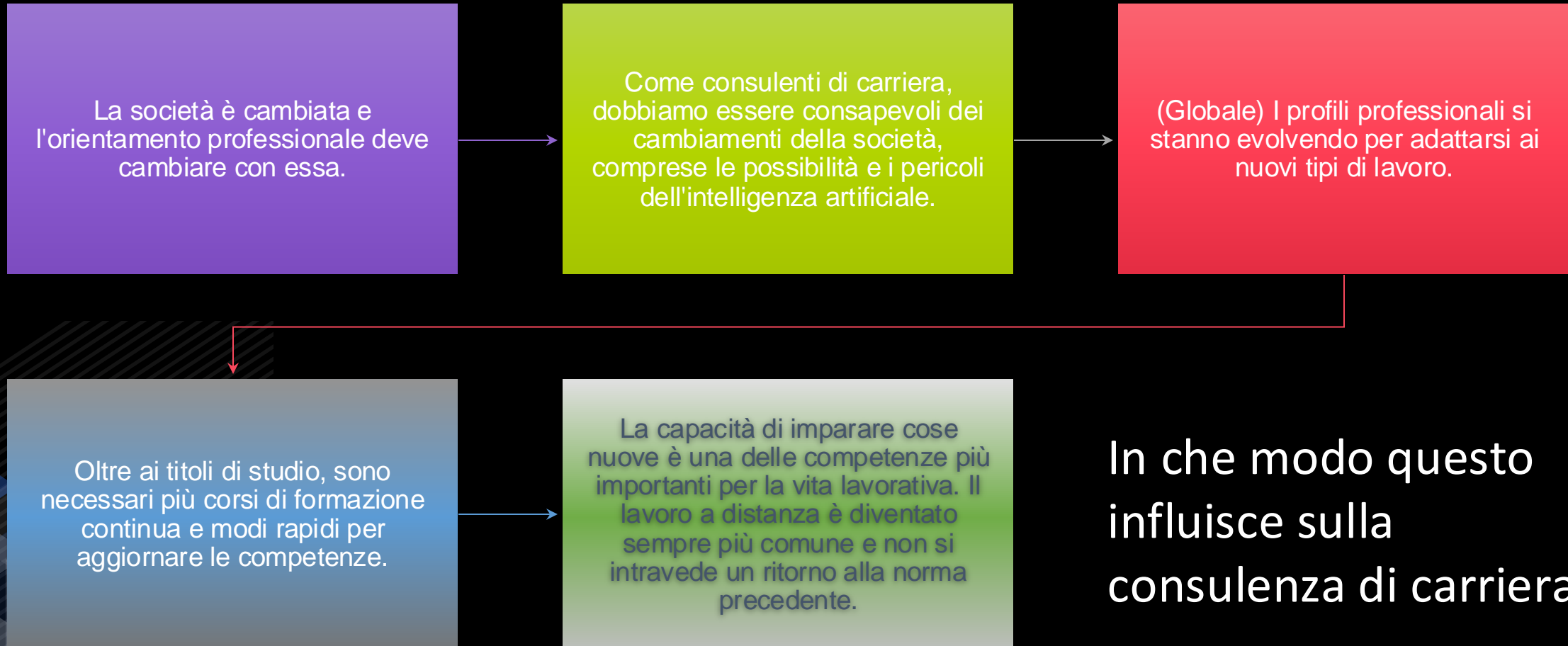


3. Potenziare la propria
pratica: integrare l'IA nelle
routine di consulenza
professionale

Ripensare la consulenza di carriera - integrare l'IA nelle routine di consulenza di carriera



Consulenza di carriera rinnovata e orientata al futuro



In che modo questo influisce sulla consulenza di carriera?

Intelligenza artificiale e intelligenza aumentata

L'intelligenza artificiale si riferisce alla capacità di una macchina di utilizzare le abilità tradizionalmente associate all'intelligenza umana, come il ragionamento, l'apprendimento, la pianificazione o la creazione. Fonte: europarl.europa.eu

L'intelligenza di supporto è un ramo dello sviluppo dell'IA in cui l'apprendimento automatico supporta le risorse intellettuali umane.

L'intelligenza di supporto, nota anche come "intelligenza aumentata", è una tecnologia che mira a migliorare la capacità umana di eseguire compiti in modo più efficiente e accurato, combinando i punti di forza dell'intelligenza umana e di quella della macchina. Non sostituisce l'intelligenza umana, ma la estende e la supporta.



Fonte: <https://www.freepik.com/> Recuperato il 13.6.2024

Ruolo dell'intelligenza artificiale e dell'azione umana



Affrontare le diverse modalità di azione - personale, delegata e collettiva - e il ruolo che l'IA può svolgere in ciascuna di esse.



Viene esplorato il potenziale dell'IA come strumento, assistente, collaboratore e addestratore nel processo di orientamento professionale.

Come può un consulente di carriera rinnovare i propri metodi di lavoro utilizzando l'intelligenza artificiale?





L'impatto dell'intelligenza artificiale e dell'automazione sulla vita lavorativa

IBM ha condotto uno studio nell'agosto 2023 basato su interviste a oltre 3.000 responsabili delle decisioni aziendali. I dirigenti che hanno risposto alle indagini stimano che il 40% della loro forza lavoro avrà bisogno di riqualificarsi a causa dell'IA e dell'automazione nei prossimi tre anni. Ciò significa 1,4 miliardi di lavoratori su 3,4 miliardi in tutto il mondo. I rapporti mostrano anche che lo sviluppo di nuove competenze per gli attuali dipendenti è una delle sfide più importanti.

Fonte: IBM E <https://www.finnishup.com>



Fonte: <https://www.freepik.com/> Recuperato il 13.6.2024



Perché e quanto l'intelligenza artificiale o aumentata è necessaria nella consulenza di carriera?

Gli esperti hanno bisogno di informazioni mirate sull'ambiente operativo del Paese di destinazione. I consulenti di carriera sono "aggiornati"?

La concorrenza per la manodopera qualificata è forte. La consulenza di carriera (e il rafforzamento delle posizioni lavorative) può influire sulla sostenibilità della vita lavorativa (attrattiva e fidelizzazione, prevenzione della fuga dei cervelli).

Come possiamo fornire una consulenza di carriera più pertinente ed efficace?

Le ricerche dimostrano che l'IA può migliorare il 40% del "lavoro di base" e, in alcuni campi, può addirittura migliorarne la qualità ("Smart Action" TIVI & CGI). Quali compiti potrebbe svolgere nella consulenza professionale?




Fonte: <https://www.freepik.com/> e <https://www.oecd-events.org/ai-wips-2023> Recupero 13.6.2024

L'intelligenza artificiale offre, ad esempio,

assistenza nei compiti di routine legati alla consulenza professionale (come la preparazione dei documenti per le domande di lavoro, l'abbinamento dei dipendenti con i datori di lavoro più adatti e la correzione delle trascrizioni accademiche).

Tuttavia, comporta anche rischi di cybersicurezza e altre sfide imprevedibili se non se ne comprendono gli usi e la natura.

A woman with long red hair and glasses is holding a yellow sticky note. She is looking slightly to the right. The background is a light, blurred office setting with several other sticky notes on a wall. The sticky notes are in various colors: yellow, pink, green, and blue. The overall tone is professional and creative.

Proponete
cinque sfide dal
vostro lavoro.

Non pensare
all'intelligenza
artificiale.

COMPITO 1

DISCUSSIONE (15 min)

Quali sfide/problemi
incontra nel suo
lavoro di
consulenza?

In che modo l'intelligenza artificiale è stata utilizzata in passato per supportare gli studi e la consulenza di carriera?

- L'intelligenza artificiale è stata utilizzata in modo più ampio nella consulenza di carriera solo nell'ultimo decennio (ad esempio, Zaidi et al., 2021, Westman et al., 2021), ma l'interesse è in continua crescita.
- I chatbot addestrati sono stati spesso il primo passo.



A close-up photograph of several hands of different skin tones working together to assemble puzzle pieces. The puzzle pieces are in various colors: yellow, blue, and purple. A bright, glowing light emanates from the center where the pieces meet, creating a sense of energy and connection. The background is dark and out of focus, with some blurred light spots. In the top right corner, there is a decorative graphic element consisting of a yellow triangle and a blue triangle with white lines. In the bottom left corner, there is a decorative graphic element consisting of several overlapping, semi-transparent triangles in shades of blue and grey.

L'abbinamento dei profili di competenze con le esigenze delle aziende, grazie a strumenti basati sull'intelligenza artificiale, e le ricerche di lavoro digitali personalizzate sono già una prassi comune.



In che modo l'intelligenza artificiale è stata utilizzata in passato per supportare gli studi e la consulenza di carriera?

- L'intelligenza artificiale è stata utilizzata in modo più ampio nella consulenza di carriera solo nell'ultimo decennio (ad esempio, Zaidi et al., 2021, Westman et al., 2021), ma l'interesse è in continua crescita.
- I chatbot addestrati sono stati spesso il primo passo.

Orientamento personalizzato: L'intelligenza artificiale è in grado di analizzare una vasta quantità di dati relativi a un individuo, tra cui le sue competenze, i suoi interessi, il suo percorso formativo e la sua storia lavorativa, per fornire consigli di carriera personalizzati. Questo approccio personalizzato può essere più efficace della tradizionale consulenza univoca.

Analisi del mercato del lavoro: L'intelligenza artificiale è in grado di elaborare e analizzare grandi serie di dati relativi alle tendenze del mercato del lavoro, ai settori emergenti e alle prospettive di carriera future. Questo aiuta i consulenti a fornire consigli informati su quali percorsi professionali saranno probabilmente richiesti.

Analisi del gap di competenze: L'intelligenza artificiale è in grado di identificare le competenze richieste per ruoli specifici e di confrontarle con le competenze attuali di un individuo. Questo aiuta a identificare eventuali lacune e a suggerire una formazione o un'istruzione adeguata per colmarle. FINLANDIA: ForeAmmatti, MunJob utilizzando il database ESCO, ecc. Ricerca di candidati

Strumenti e piattaforme interattive: Le piattaforme e gli strumenti basati sull'intelligenza artificiale possono coinvolgere le persone in modi interattivi, come giochi di esplorazione della carriera, fiere di carriera virtuali e sessioni interattive di domande e risposte, rendendo il processo di consulenza professionale più coinvolgente.

Assistenza e follow-up continui: I sistemi di intelligenza artificiale possono offrire

L'intelligenza artificiale può fornire un **supporto multilingue** nella consulenza professionale, sfruttando l'elaborazione avanzata del linguaggio naturale per comunicare in varie lingue. Ad esempio [APPLE](#), [veed.io](#), [The Bests](#), [Amazon](#) (funziona anche senza internet).

Il ruolo dell'intelligenza artificiale nella consulenza di carriera

L'intelligenza artificiale può migliorare in modo significativo un CV adattandone il contenuto ai requisiti specifici del lavoro, ottimizzandone il formato, correggendo gli errori e garantendo l'ottimizzazione delle parole chiave per i sistemi di tracciamento dei candidati. Fornisce inoltre feedback per il miglioramento, affina il linguaggio e il tono e offre consigli per la personalizzazione, anche se il tocco umano è ancora essenziale per trasmettere la personalità unica di un individuo e i suoi obiettivi di carriera. (Novoresume, Canva, applicazioni AI all'interno)

Processo decisionale guidato dai dati: L'intelligenza artificiale può aiutare i consulenti a prendere decisioni basate sui dati, supportate da analisi approfondite e modelli predittivi, anziché affidarsi esclusivamente all'istinto o a informazioni limitate.

Accessibilità e scalabilità: L'intelligenza artificiale consente ai servizi di consulenza professionale di essere più accessibili a un pubblico più ampio, abbattendo le barriere geografiche e logistiche. Può fornire assistenza in qualsiasi momento, rendendola conveniente per persone con orari diversi. Inoltre, per le persone che possono sentirsi in imbarazzo nel ripetere certe domande, l'IA fornisce una risorsa non giudicante e sempre disponibile per le risposte.

Motori di ricerca del lavoro: Ad esempio, su LinkedIn, Facebook e molti siti di ricerca di lavoro, potete utilizzare gli algoritmi e trovare le offerte di lavoro che corrispondono alle vostre competenze. È possibile automatizzare la ricerca di lavoro per ricevere una notifica quando si apre un posto di lavoro adatto.

Riduzione dei pregiudizi: I sistemi di intelligenza artificiale adeguatamente programmati possono contribuire a ridurre i pregiudizi umani nella consulenza professionale. Concentrandosi su dati e misure oggettive, l'IA può suggerire percorsi di carriera che potrebbero non essere presi in considerazione a causa di pregiudizi consci o inconsci.

Esercitarsi in una situazione di



Potenziare la vostra pratica: integrare l'IA nella consulenza di carriera

La guida assistita dall'intelligenza artificiale è diventata tecnologicamente accessibile.

Modalità di IA nella consulenza di carriera

- AI come consulente

Il career coach virtuale accompagna gli studenti per tutta la vita nelle scelte di carriera e di istruzione. L'aiuto personale all'apprendimento propone metodi di sviluppo delle competenze basati sulle prestazioni e sulle preferenze precedenti.

- L'intelligenza artificiale come collaboratore

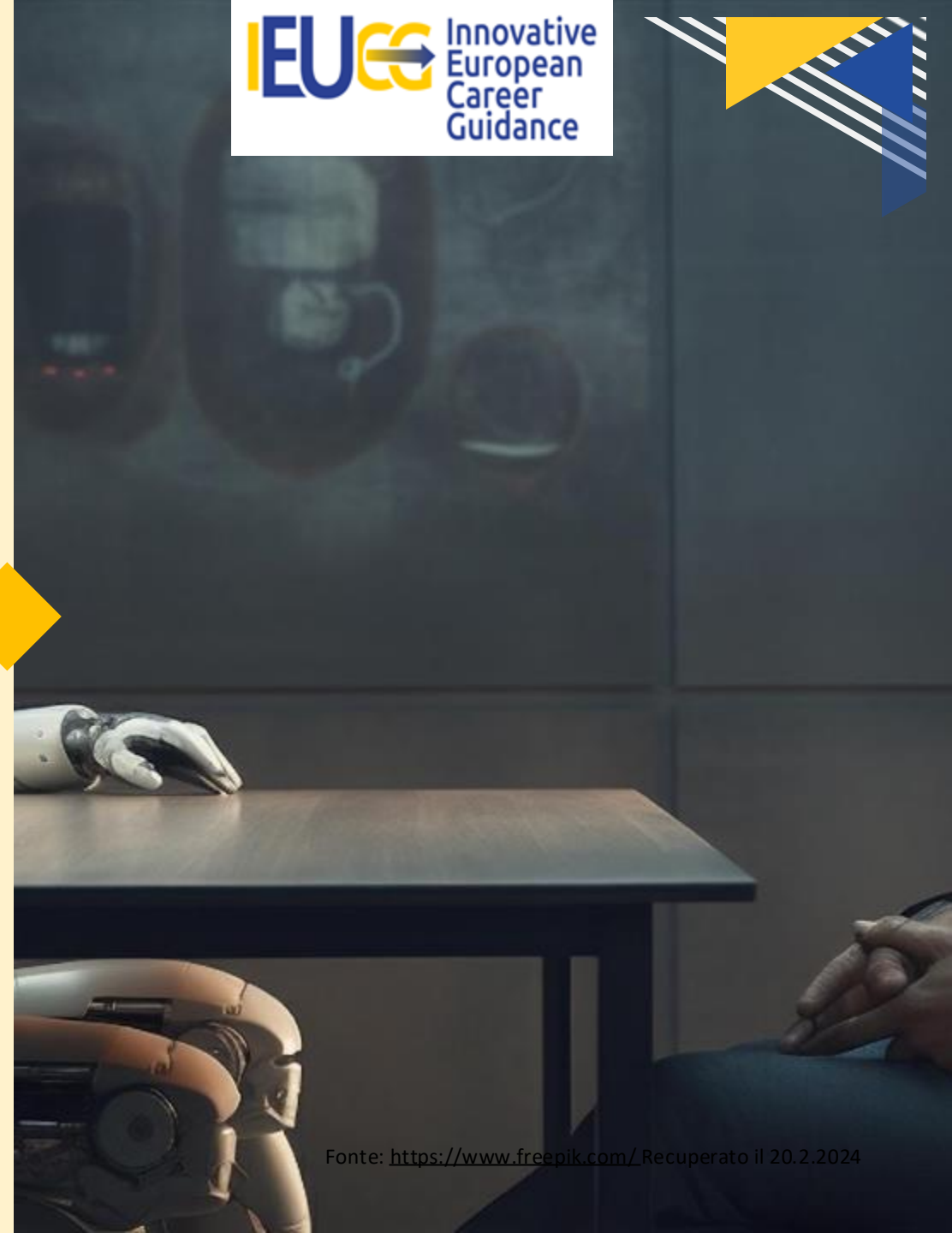
Il consulente virtuale online fornisce una guida 24 ore su 24, 7 giorni su 7, insieme al personale. Il rilevamento automatico dei segnali deboli si combina con gli interventi del personale per prevenire gli abbandoni.

- L'intelligenza artificiale come assistente

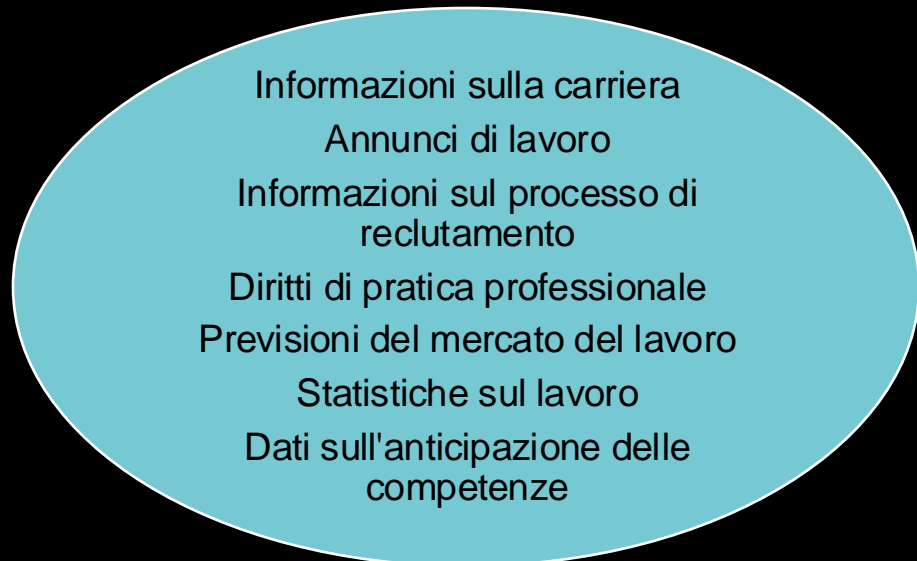
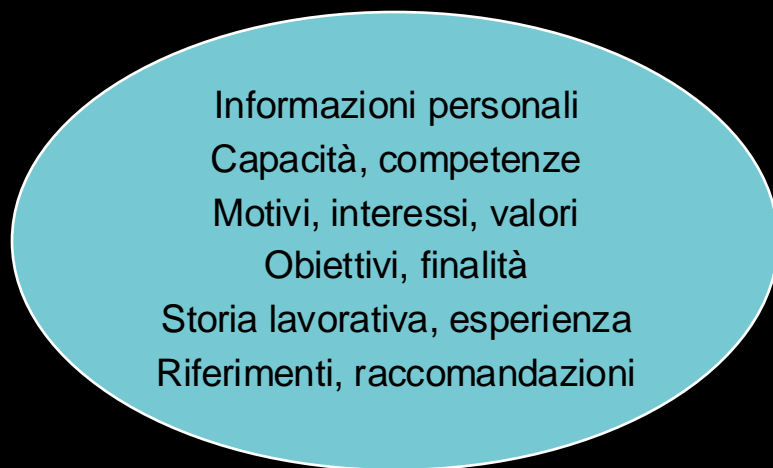
L'assistente virtuale pianifica gli incontri tra studenti e personale secondo le necessità. L'applicazione calendario intelligente crea un programma di studio basato sulle iscrizioni e sulle preferenze personali.

- L'intelligenza artificiale come strumento

Lo strumento di scoperta mappa gli annunci rispetto a un profilo di competenze fisso per le raccomandazioni di lavoro. Il cruscotto raccoglie i dati del mercato del lavoro per analizzare i futuri requisiti di competenza e riprogettare i curricula.



Ambiente informativo per l'orientamento professionale





L'intelligenza artificiale sulla scrivania di un consulente, ad esempio:

1. Visualizza e suggerisce azioni (ad esempio, programma le sedute di consulenza).
 2. Visualizza le competenze, gli interessi e gli obiettivi di carriera dei clienti nel rispetto delle norme sulla protezione dei dati.
 3. Assiste nella realizzazione degli interventi necessari per sostenere la pianificazione della carriera.
 4. Produce visualizzazioni individuali o di gruppo per il consulente.
 5. Aiuta a trarre conclusioni dai dati generati.
 6. Fornisce informazioni su altri servizi organizzativi di orientamento e benessere.
 7. Offre informazioni predittive a supporto della pianificazione della carriera.
 8. Cerca e organizza le informazioni sui nuovi strumenti e metodi di consulenza professionale.
 9. Visualizza dati statistici su gruppi di studenti e sulle loro esigenze.
 10. Visualizza le informazioni sul monitoraggio della carriera per il settore specifico.
 11. Aiuta a rendere visibili le strutture.
- (Westman 2021)

Utilizzo dell'intelligenza artificiale per la crescita del capitale occupazionale

Identità

- identità professionali
- sviluppo continuo e investimenti per l'occupabilità
- narrazioni sull'occupabilità

Capitale psicologico

- resilienza e antifragilità
- adattabilità
- assunzione di rischi, trasferimenti, fallimenti e affrontare le sfide

Capitale umano

- titoli di studio e qualifiche
- competenze per la costruzione di una carriera
- corrispondenza delle competenze

Capitale sociale

- consapevolezza e accesso alle opportunità
- reti, contatti, influencer, attività di collegamento e relazioni

Capitale culturale

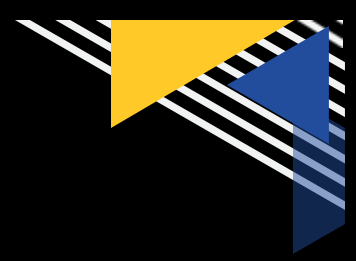
- consapevolezza e fiducia culturale
- comportamento incarnato e conoscenza preziosa
- variabili ed enfasi negli algoritmi

COMPITO 2

DISCUSSIONE (15 min)

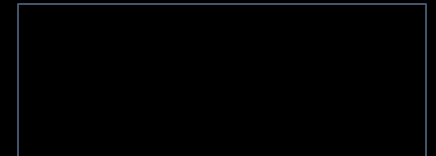
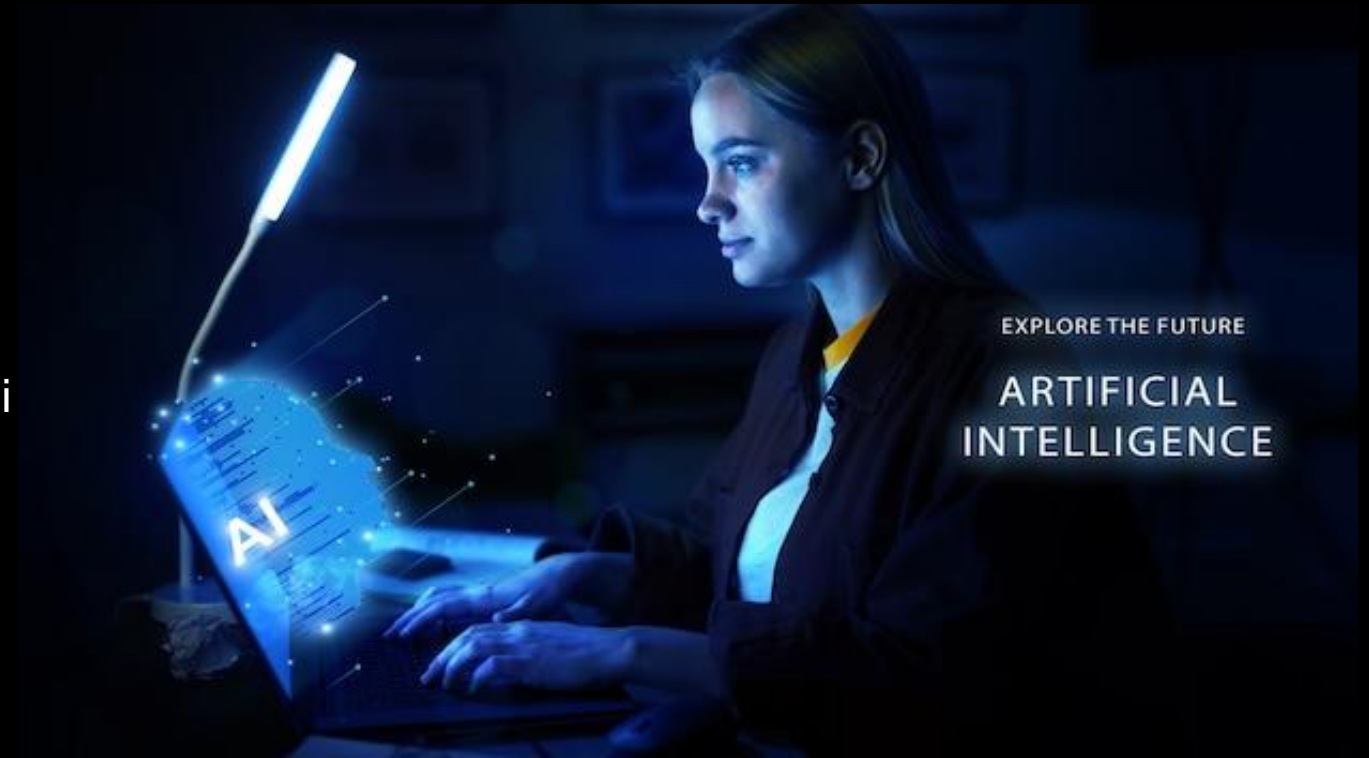
- Che tipo di esperienze avete avuto utilizzando l'IA sul lavoro?
- Tiriamo fuori l'elenco delle sfide e cerchiamo insieme nuove soluzioni per l'utilizzo dell'intelligenza artificiale nella consulenza di carriera e nell'insegnamento superiore.





Vantaggi della consulenza di carriera basata sull'intelligenza artificiale

- Accessibilità: disponibilità 24/7 per gli utenti.
- Personalizzazione: Consigli su misura in base alle richieste dei singoli utenti.
- Accesso conveniente alla consulenza professionale.
- Strumenti accessibili
- Miglioramento del processo decisionale degli studenti e riduzione dell'ansia.



Strumenti, applicazioni e compiti di consulenza professionale basati sull'intelligenza artificiale

- Supporto per l'interazione (ad esempio, Enence, ecc.)
- Versatilità e supporto per la produzione di servizi
- Rafforzamento dell'azione degli studenti per i percorsi di studio e di carriera individuali.
- Sviluppo di meta-competenze
- Disponibilità, accessibilità e uguaglianza dell'orientamento
- Efficacia
- Il collegamento etico e funzionale della tecnologia e dell'orientamento nel processo di counseling
- Orientamento, informazione, consulenza

(Westman 2021)

NUCLEO TRASVERSALE

AI Domain	AI Subdomain
Reasoning	Knowledge representation
	Automated reasoning
	Common sense reasoning
Planning	Planning and Scheduling
	Searching
	Optimisation
Learning	Machine learning
Communication	Natural language processing
Perception	Computer vision
	Audio processing
Integration and Interaction	Multi-agent systems
	Robotics and Automation
	Connected and Automated vehicles
Services	AI Services
Ethics and Philosophy	AI Ethics
	Philosophy of AI

Samoili, S. e altri (2020) AI Watch. Definire l'intelligenza artificiale. Verso una definizione operativa e una tassonomia dell'intelligenza artificiale, EUR 30117 IT, Ufficio delle pubblicazioni dell'Unione europea, ISBN 978-92-76-17045-7, doi:10.2760/382730, JRC118163.

Maturità dell'intelligenza artificiale nella consulenza di carriera

- Consulenza trasformata in AI
- Consulenza integrata nell'IA
- Consulenza informata dall'intelligenza artificiale
- Consulenza consapevole dell'intelligenza artificiale

Fonte: Westman et al. 2021



Esempio 1: Chatbot per la consulenza di carriera

Il sistema Chatbot per la consulenza di carriera aiuta gli utenti a scegliere le fasi del loro percorso professionale. Il Chatbot è utile ai clienti per ridurre l'ansia, aiutarli e guidarli senza alcun costo, perché è disponibile 24 ore su 24, 7 giorni su 7. Fornirà la risposta più accurata, poiché le risposte sono basate su ricerche e la maggior parte delle risposte proviene dai siti web più rilevanti. Questo aiuterà a scegliere il meglio per il futuro e il percorso di carriera più adatto.

COME PUÒ AIUTARE UN BOT?

- ✓ Offre informazioni versatili.
- ✓ Non si perderanno punti di vista importanti.
- ✓ Non stancatevi di rispondere.
- ✓ È sempre disponibile.
- ✓ Non c'è fretta.
- ✓ I social bot sul posto di lavoro aumentano il comfort
- ✓ Possono essere anche divertenti.
- ✓ È possibile affidare a loro il lavoro di routine.
- ✓ Meno stress, nessun bisogno di vergognarsi

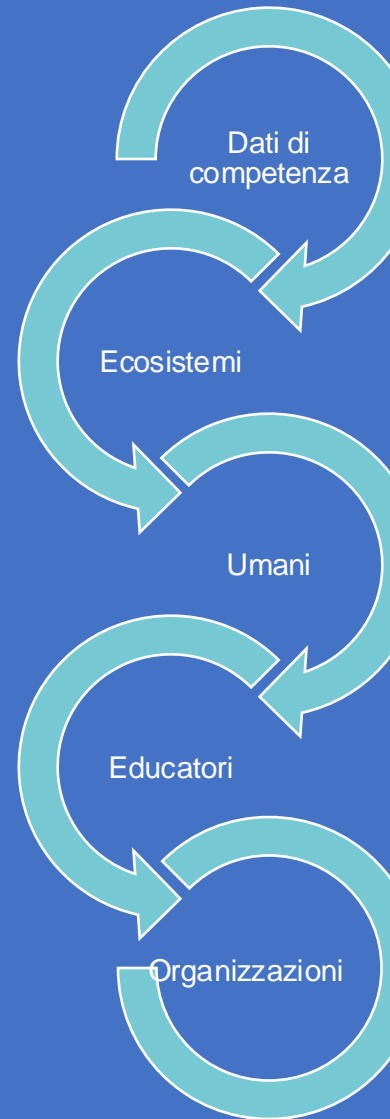
(Zaidi & Sharma 2021)



Esempio 2

L'intelligenza artificiale nella ricerca di posti di lavoro nascosti

Nell'ecosistema dei dati sulle competenze, gli attori producono, arricchiscono, condividono e utilizzano dati sulle competenze delle persone, sui bisogni di competenze delle organizzazioni e sull'offerta di competenze delle istituzioni educative.



Esempio 2: Creazione del profilo delle competenze e abbinamento alle opportunità di lavoro

Applicazione: È stata utilizzata un'applicazione web per creare profili di competenze dettagliati per gli studenti. Questa applicazione ha aiutato gli studenti a compilare i loro CV e a inserire le competenze, ottenendo un profilo completo delle competenze.

Funzionalità: Il sistema di intelligenza artificiale ha confrontato i profili di competenze degli studenti con gli annunci di lavoro e i corsi disponibili, perfezionando i suggerimenti in base all'analisi del gap di competenze. Questo approccio mirava a offrire raccomandazioni più accurate e personalizzate.

Esperienza utente: Gli studenti hanno potuto esplorare e comprendere le competenze richieste dalle varie professioni, aiutandoli nella pianificazione della carriera. L'applicazione ha permesso di aggiornare e perfezionare continuamente i profili delle competenze in base a nuovi apprendimenti o esperienze.

ESCO-database, SkillsMap, MunJob, Workseed, Reactored, Duunikoutsi, Foreammatti, Career Bot <https://www.3amk.fi/careerbot-2/>



In che modo l'intelligenza artificiale può aiutare il networking nella ricerca di lavori nascosti?

- **Analisi della rete professionale:** L'intelligenza artificiale è in grado di analizzare le reti professionali esistenti per identificare le persone chiave che potrebbero fornire lead o referenze di lavoro, evidenziando connessioni che non avreste mai considerato.
- **Raccomandazione di potenziali contatti:** In base agli obiettivi di carriera e al settore di appartenenza, l'intelligenza artificiale può suggerire nuovi potenziali contatti, come leader del settore o coetanei, e facilitare le presentazioni.
- **Approfondimenti sui social media:** Gli strumenti di intelligenza artificiale possono analizzare le piattaforme dei social media e i siti di networking professionale come LinkedIn per identificare gli argomenti di tendenza, le persone influenti nel vostro settore e i potenziali eventi di networking.
- **Strategie di networking personalizzate:** L'IA può personalizzare i consigli e le strategie di networking in base ai vostri obiettivi di carriera e alle dinamiche specifiche del vostro settore.
- **Follow-up automatizzati:** L'intelligenza artificiale può ricordarvi di seguire i nuovi contatti in momenti ottimali, aiutandovi a mantenere e rafforzare le vostre relazioni professionali.
- **Raccomandazioni di eventi:** L'intelligenza artificiale può suggerire eventi di networking, webinar o conferenze pertinenti in base ai vostri interessi e alle vostre esigenze professionali.



Esempio 3: Raccomandazioni di corsi e lavori basati sull'IA

- **Applicazione:** È stata sviluppata un'applicazione di intelligenza artificiale per suggerire agli studenti corsi e opportunità di lavoro in base ai loro dati accademici e alle informazioni sulle iscrizioni.
 - **Funzionalità:** Il sistema di intelligenza artificiale ha utilizzato i dati personali degli studenti, i dati del curriculum e gli annunci di lavoro provenienti da vari portali web pubblici e commerciali. Ha combinato tecniche di apprendimento automatico e di data mining per fornire raccomandazioni personalizzate su corsi e posti di lavoro.
 - **Interazione con gli studenti:** Gli studenti hanno ricevuto notifiche attraverso un'applicazione mobile. Hanno potuto dare un feedback sulla pertinenza dei suggerimenti, consentendo al sistema di intelligenza artificiale di perfezionare le raccomandazioni future.
- (Zaidi & Sharma 2021)



Esempio 4: Scenari

- Il progetto Orientamento professionale per il lavoro del futuro (2019-2021) ha sviluppato scenari che i consulenti professionali possono utilizzare nel loro lavoro.

Il progetto di lavoro basato su scenari

Area di consulenza professionale:

Necessità di orientamento:

Scenario per l'uso dell'intelligenza artificiale:

Capitale di occupazione che è influenzato da:

Informazioni necessarie:

Un esempio di servizio relativo allo scenario:



Campione 4: In pratica

Area della consulenza di carriera: Supporto alla relazione di supervisione (Kuurila 2014)

La necessità di una guida: Con l'aiuto dell'intelligenza artificiale, l'obiettivo è migliorare l'interazione tra l'allievo e l'istruttore.

Che tipo di orientamento è significativo? Quali sono gli obiettivi dell'orientamento? Come si costruisce la comprensione comune? In che modo il controllo risponde esattamente alle mie esigenze? Cosa mi fa pensare?

Dal punto di vista del consulente professionale: Come mi approccio allo studente? Come posso adattare l'orientamento allo studente?

Scenario per l'uso dell'intelligenza artificiale:

L'intelligenza artificiale può essere utilizzata per preparare le discussioni di orientamento, per riassumere e analizzare le discussioni di orientamento o per supportare l'autovalutazione dei metodi di orientamento.

Fonte: <https://wiki.eduuni.fi/x/6deKCg>





L'IA può essere utilizzata per praticare la consulenza di carriera?

Simulazione di scenari di consulenza: L'intelligenza artificiale può creare simulazioni realistiche e interattive per consentire ai consulenti di mettere in pratica le loro abilità, tra cui la creazione di un rapporto, la comprensione dei bisogni del cliente e la comunicazione efficace.

Fornire feedback: L'intelligenza artificiale può analizzare le interazioni e fornire un feedback ai consulenti sul loro approccio, aiutandoli a perfezionare le loro tecniche per stabilire e mantenere un'alleanza di lavoro.

Migliorare la comunicazione: L'intelligenza artificiale può aiutare i consulenti a comprendere e rispondere alle esigenze dei clienti in modo più efficace, analizzando il linguaggio e le emozioni, rafforzando così il rapporto consulente-cliente.

Definizione e monitoraggio degli obiettivi: L'IA può aiutare a definire obiettivi di carriera realistici con i clienti e a monitorare i progressi, facilitando così un aspetto chiave dell'alleanza di lavoro.

Limitazioni e principi etici legati all'intelligenza artificiale

Il servizio è accessibile a tutti?

Un individuo può decidere quali dati personali utilizzare?

Come viene monitorato l'apprendimento dell'intelligenza artificiale?

Quali effetti hanno le soluzioni di intelligenza artificiale sulla vita umana?

I risultati delle soluzioni di intelligenza artificiale promuovono l'uguaglianza?



Sfide e direzioni future



Supporto multilingue e maggiore precisione



L'equilibrio tra tecnologia e intervento umano nell'orientamento professionale. L'importanza della qualità dei dati, le considerazioni etiche e lo sviluppo di competenze legate all'IA sono fondamentali.



Interazione tra azione e guida



Sviluppo di un ecosistema di dati di orientamento



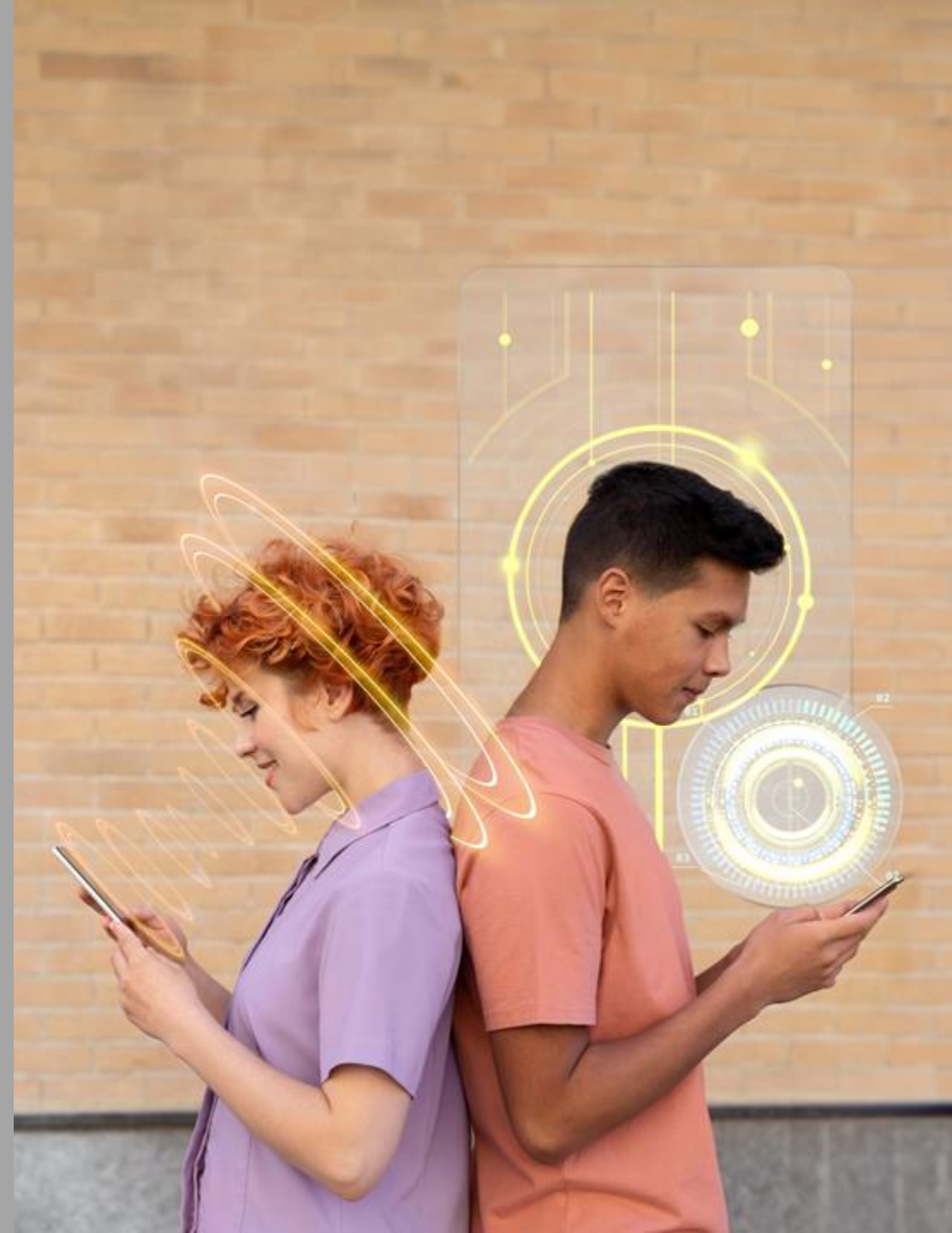
Affrontare le questioni etiche nei servizi di orientamento professionale potenziati dall'intelligenza artificiale.



Esigenze attuali e prospettive future

La tecnologia non è solo uno strumento di orientamento, ma ha il potenziale per estendere e trasformare i servizi e le pratiche. L'intelligenza artificiale può servire studenti e personale in modi diversi all'interno dei servizi di orientamento, a seconda delle esigenze degli utenti, delle competenze del personale e della capacità organizzativa di utilizzare la tecnologia.

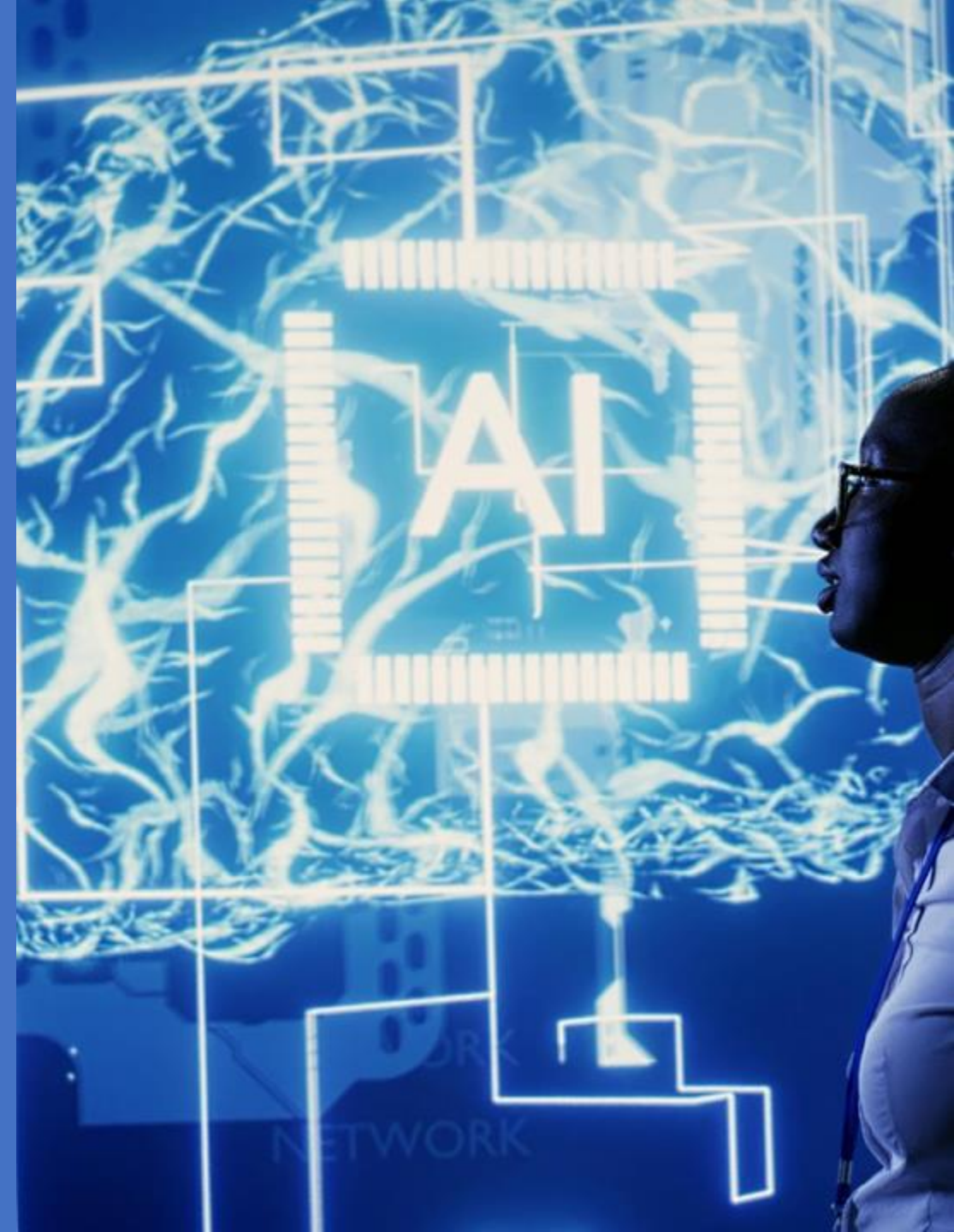
- I servizi di consulenza potenziati artificialmente comprendono l'interazione di orientamento
- Sviluppare un ecosistema di dati di orientamento
- Questioni etiche



Conclusione

- Il ruolo dell'IA nel rivoluzionare la consulenza di carriera.
- I potenziali vantaggi per gli studenti nel fare scelte di carriera consapevoli.
- L'intelligenza artificiale è:
 - un oggetto di apprendimento
 - uno strumento per la collaborazione nell'orientamento
 - parte del cambiamento strutturale della vita lavorativa
 - una questione speciale nell'ambiente operativo (ad esempio, questioni etiche)

I consulenti di carriera devono stabilire il proprio rapporto personale con l'intelligenza artificiale come collega o strumento e giustificare l'uso.

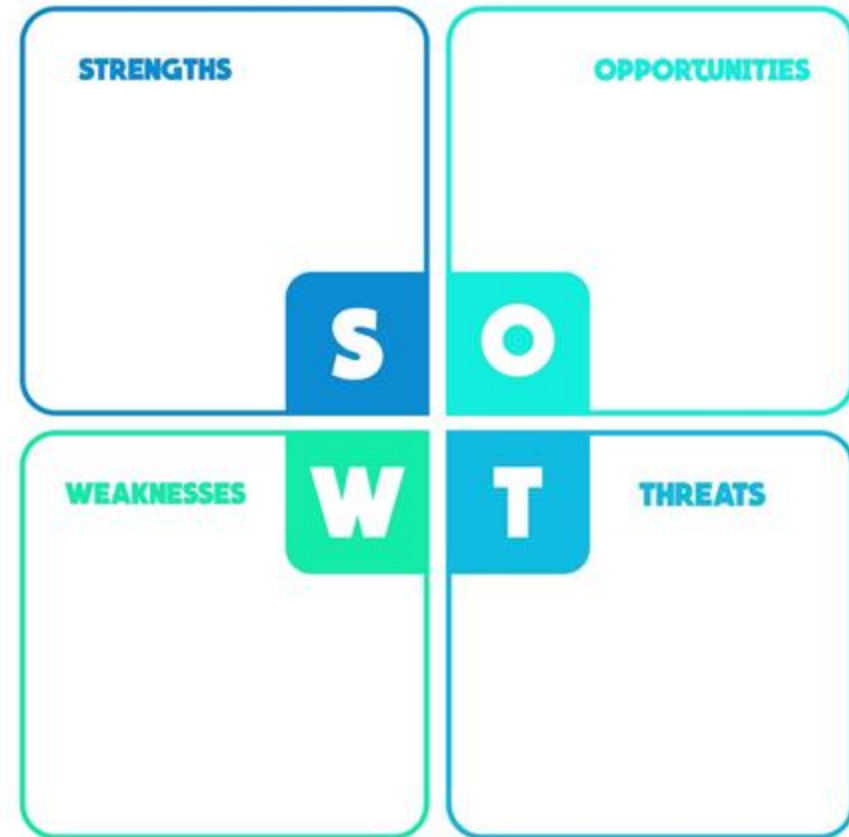


Attività 3.

Come si può utilizzare
l'intelligenza artificiale
nell'orientamento professionale?

Ripensare la consulenza di
carriera attraverso il design
thinking: come integrare l'IA nelle
routine di consulenza di carriera?

- Progettazione
- Dimostrazione
- Valutazione





Attività 3. Progettazione

- Descrivere e illustrare le competenze personali utilizzando l'intelligenza artificiale
- Identificare le competenze (ad esempio, il database ESCO riconosce le competenze tradizionali, ma cosa dire delle competenze future?)
- Adattare i documenti alle diverse culture
- Descrivere la professione
- Conduzione di ricerche di informazioni
- Creare presentazioni e video
- Cosa deve sapere un consulente di carriera sull'intelligenza artificiale?
- Quali sono i vantaggi e i benefici dell'IA nel suo lavoro?
- Quali sono i rischi associati all'uso dell'intelligenza artificiale? (ad esempio, cybersicurezza e rischi etici).



Attività 3: Dimostrazione

Eseguire la riflessione

- Scegliere uno strumento di IA che si desidera sperimentare
- Istruire e confrontare le risposte ricevute utilizzando i prompt.



Fonte: <https://www.freepik.com/> Recuperato il 20.2.2024

Compito 3: valutazione

- Riflettere sugli scenari
- Dimostrare l'applicazione dell'IA in un incontro di consulenza professionale.
- Valutare la dimostrazione e gli scenari in base al feedback e alle richieste dei clienti.



Attività 4. Benefici e carenze dell'IA

Testate il vostro
modello di IA generativa
organizzativa o le
versioni gratuite.

Ottenete informazioni
rilevanti utilizzando l'IA?

Che tipo di mancanze e
benefici riconoscete?

Informazioni personali

Capacità, competenze
Motivi, interessi, valori
Obiettivi, finalità
Storia lavorativa,
esperienza
Riferimenti,
raccomandazioni

Informazioni educative

Lauree e qualifiche
Requisiti di qualificazione
Opportunità di studio attuali
Registri di studio e voti
Apprendimento continuo
Finanziamenti e sovvenzioni
Indagini di monitoraggio della carriera
Tesi, pubblicazioni
Badge aperti, microcredenziali

Informazioni sulla carriera

Annunci di lavoro
Informazioni sul processo di
reclutamento
Diritti di pratica professionale
regolamentati
Previsioni del mercato del
lavoro
Statistiche sul lavoro
Dati sull'anticipazione delle
competenze

Per saperne di più



Alleanza di lavoro

Approccio costruttivista

Alleanza di lavoro:

- Whiston, S. C., Rossier, J., & Barón, P. M. H. (2016). L'alleanza di lavoro nella consulenza di carriera: Una panoramica sistematica. *Journal of Career Assessment*, 24(4), 591-604.
- Fuertes, J. N., Mislouck, A., Bennett, J., Paul, L., Gilbert, T. C., Fontan, G., & Boylan, L. S. (2007). L'alleanza di lavoro medico-paziente. *Patient education and counseling*, 66(1), 29-36.
- Horvath, A. O., & Greenberg, L. S. (Eds.). (1994). *L'alleanza di lavoro: Teoria, ricerca e pratica* (Vol. 173). John Wiley & Sons.
- Castonguay, L. G., Constantino, M. J., & Holtforth, M. G. (2006). L'alleanza di lavoro: Dove siamo e dove dobbiamo andare? *Psicoterapia: Theory, Research, Practice, Training*, 43(3), 271.
- [Francis Milot-Lapointe](#), [R. Savard](#), [Y. Corff](#) Componenti dell'intervento e alleanza di lavoro come predittori dell'effetto della consulenza di carriera individuale sulle difficoltà decisionali in materia di carriera *Psicologia, Educazione Journal of Vocational Behavior* 2018

Approccio costruttivista - Mondo VUCA:

- Pouyaud, J., & Bourne, D. J. (2016) Esplorare le esperienze di vita e di lavoro per la costruzione del sé. In M. McMahon, & W. Patton (Eds), *Career Counseling: Constructivist approaches* (2nd ed); Londra: Routledge.
- Bright, J. E. e Pryor, R. G. (2005). La teoria del caos delle carriere: Una guida per l'utente. *The career development quarterly*, 53(4), 291-305.
- [Zygmunt Bauman](#) Modernità liquida. John Wiley & Sons.





L'intelligenza artificiale nella consulenza di carriera

Penttinen, L. (2021). Korkeakouluopiskelijoiden uraohjaus tulevaisuudessa. In T. Isosuo, M. Karttunen, & K. Komonen (Eds.), Hyvä, parempi, paras tulevaisuuden uraohjaus : käytännön kokeilut ja suositukset (pp. 155-160). Kaakkois-Suomen ammattikorkeakoulu. Xamk Kehittää, 163. <https://urn.fi/URN:ISBN:978-952-344-366-2>

Tomlinson, M. 2017. Forme di capitale dei laureati e loro relazione con l'occupabilità dei laureati. Education + Training 59(4), 338-352.

Westman, S., Kauttonen, J., Klemetti, A., Korhonen, N., Manninen, M., Mononen, A., Niittymäki, S., & Paananen, H. (2021). Intelligenza artificiale per l'orientamento professionale - Requisiti attuali e prospettive per il futuro, 9(4). <https://doi.org/10.22492/ije.9.4.03>

Zaidi, D., Raza, S. e Sharma, L. (2021). Chatbot di consulenza professionale basato sull'intelligenza artificiale, un sistema di consulenza. Annali della Società rumena di biologia cellulare, 25(6), 11732-11735.

AVI 2023. Aluehallintovirastojen tekoälylinjaukset kannustavat kokeiluihin turvallisesti ja vastuullisesti. <https://www.sttinfo.fi/tiedote/70070269/aluehallintovirastojen-tekoalylinjaukset-kannustavat-kokeiluihin-turvallisesti-ja-vastuullisesti?publisherId=69818103&lang=fi>

Digivisio 2030. Tekoälypohjainen oppijan ohjaus ja neuvonta. 2023 https://digivisio2030.fi/wp-content/uploads/2023/06/Tekoalypohjainen_oppijan_ohjaus_ja_neuvonta-lopullinen-1.pdf

Linee guida etiche per un'IA affidabile. 2019. Commissione europea. <https://digital-strategy.ec.europa.eu/en/library/ethics-guidelines-trustworthy-ai>

Tekoälyavusteisen uraohjauksen skenaariot korkeakoulutuksessa. 2021. Wiki eDuuni. <https://wiki.eduuni.fi/x/6deKCg>

Orientamento professionale per il lavoro del futuro (2019-2021). <https://www.xamk.fi/en/research-and-development/career-guidance-for-the-work-of-the-future/>





Cofinanziato dall'Unione europea

Finanziato dall'Unione europea. Le opinioni espresse appartengono, tuttavia, al solo o ai soli autori e non riflettono necessariamente le opinioni dell'Unione europea o dell'Agenzia esecutiva europea per l'istruzione e la cultura (EACEA). Né l'Unione europea né l'EACEA possono essere ritenute responsabili.

Partenariato di cooperazione Erasmus+
per l'istruzione e la formazione
professionale

PROGETTO N.
2021-1-IT01-KA220-VET-000035649

IEUCG

